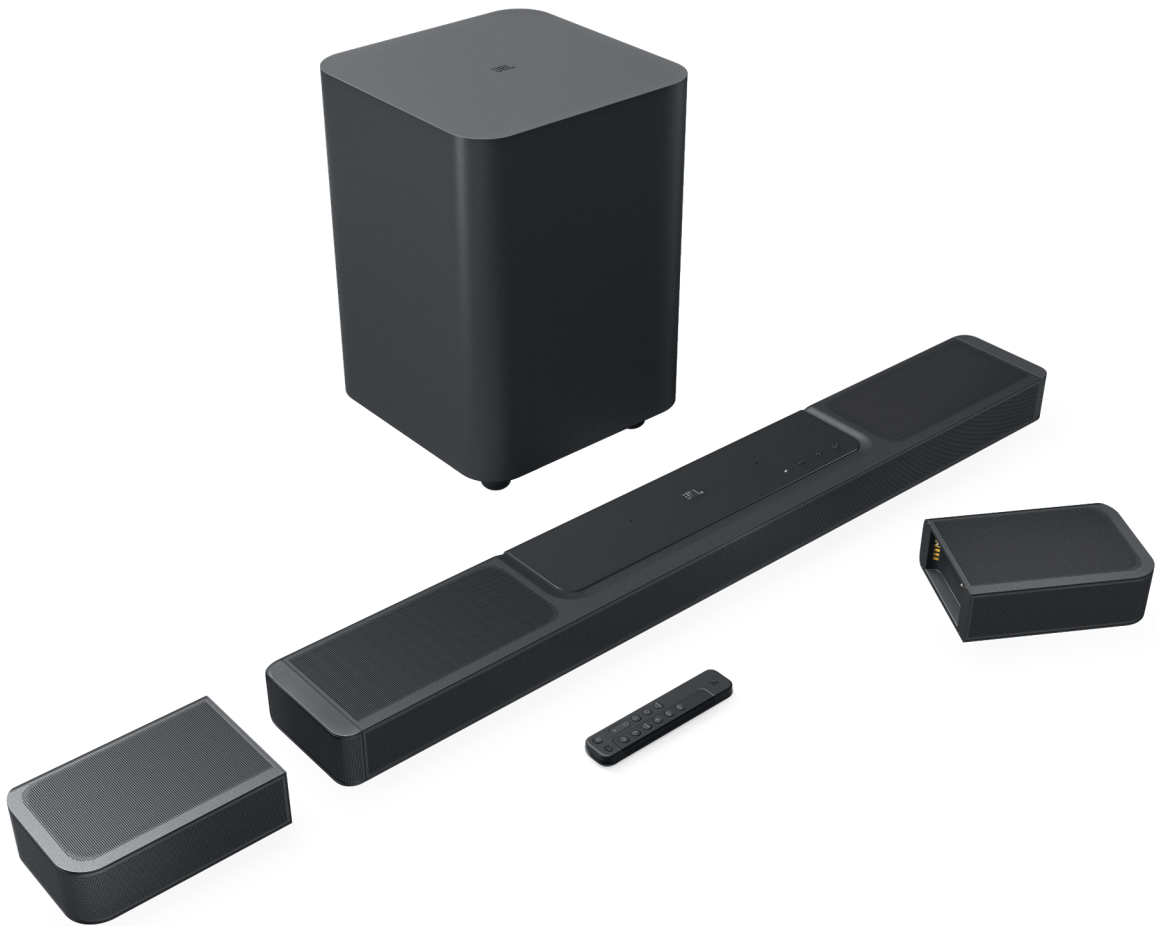




BAR 1300



사용자 설명서

중요한 안전 지침

사용하기 전에 선간 전압을 확인하십시오

JBL Bar 1300(사운드바, 탈착식 스피커, 서브우퍼)은 100~240V AC, 50/60Hz에서 사용하도록 설계되었습니다. 제품의 작동뿐만 아니라 화재 및 안전상의 위험과 유닛 손상을 막기 위해서도 선간 전압의 연결은 매우 중요합니다. 특정 모델의 전압 요건이나 해당 지역의 선간 전압과 관련한 문의 사항이 있으면 유닛의 코드를 벽면 콘센트에 연결하기 전에 판매점이나 고객 서비스 센터에 문의하십시오.

연장 코드를 사용하지 마십시오

안전상의 위험 요소를 줄이려면 해당 유닛과 함께 제공된 전원 코드만 사용하십시오. 이 제품을 연장 코드와 함께 사용하지 마십시오. 모든 전자 장치와 마찬가지로 전원 코드를 러그 또는 카펫 밑에 두거나 무거운 물건을 위에 올려두지 마십시오. 전원 코드가 손상되면 공인된 서비스 센터를 통해 공장 사양에 맞는 코드로 즉시 교체해 주십시오.

AC 전원 코드는 주의를 기울여 취급하십시오

조심스럽게 AC 전원 코드의 플러그 부분을 잡아당깁니다. 절대로 코드 부분을 잡아당기지 마십시오. 이 스피커를 오랫동안 사용하지 않을 계획이라면 AC 콘센트에서 플러그를 분리합니다.

캐비닛을 열지 마십시오

제품 내부에는 사용자가 수리할 수 있는 구성품이 없습니다. 캐비닛을 열면 쇼크의 위험이 있으며, 제품을 조금이라도 변경한다면 보증을 받을 수 없습니다. 실수로 유닛 안에 물을 떨어뜨리면 즉시 AC 전원 소스에서 유닛을 분리하고 공인 서비스 센터에 문의하십시오.

목차

중요한 안전 지침	2	8. 사운드 설정	23
1. 소개	4	8.1 오디오 동기화	23
2. 구성품	5	8.2 스마트 모드	23
3. 제품 개요	6	9. 공장 설정 복원	23
3.1 사운드바	6	10. 소프트웨어 업데이트	24
3.2 탈착식 스피커	6	11. 서브우퍼 다시 연결	24
3.3 서브우퍼	7	12. 제품 사양	25
3.4 리모컨	8	13. 문제 해결	26
4. 배치	9	14. 상표	28
4.1 데스크톱 배치	9	15. 오픈 소스 라이선스 공지	29
4.2 벽 설치	9		
5. 연결	10		
5.1 TV 및 디지털 장치 연결	10		
5.2 BLUETOOTH 연결	12		
5.3 홈 네트워크에 연결	12		
6. 설정	13		
6.1 탈착식 후면 스피커 및 서브우퍼 연결	13		
6.2 탈착식 스피커 충전	14		
6.3 3D 서라운드 사운드	14		
6.4 탈착식 스피커를 독립형 BLUETOOTH 스피커로 사용	17		
7. 재생	18		
7.1 전원 켜기/자동 대기 모드/자동 대기 모드 해제	18		
7.2 TV 소스에서 재생	19		
7.3 HDMI IN 소스에서 재생	19		
7.4 BLUETOOTH 소스에서 재생	20		
7.5 JBL ONE 앱을 통해 재생합니다.	20		
7.6 CHROMECAST BUILT-IN을 통해 재생	21		
7.7 AIRPLAY를 통해 재생	21		
7.8 ALEXA CAST를 통해 재생	21		
7.9 멀티룸 재생	22		

1. 소개

JBL Bar 1300(사운드바, 탈착식 스피커, 서브우퍼)을 구매해 주셔서 감사합니다. 이 장치는 홈 엔터테인먼트 시스템에 특별한 사운드 경험을 제공하도록 설계되었습니다. 몇 분간 시간을 내서 제품에 대한 설명과 제품을 설정하고 시작할 수 있는 단계별 지침이 포함된 설명서를 끝까지 읽어 주시기 바랍니다.

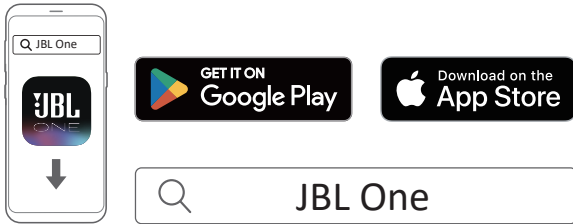
제품 기능 및 성능을 최대한 활용하려면 향후 인터넷을 통해 소프트웨어를 업데이트해야 합니다. 이 설명서의 소프트웨어 업데이트 섹션에서 제품의 최신 소프트웨어를 확인하는 방법을 참조하십시오.

모든 디자인 및 사양은 예고 없이 변경될 수 있습니다. 사운드바 및 제품의 설치 또는 작동에 대한 문의 사항이 있으면 판매점이나 설치업체 또는 웹사이트 www.jbl.com을 방문하십시오.

JBL One 앱

JBL One 앱으로 다음을 수행할 수 있습니다.

- 사운드바의 Wi-Fi 설정을 간단히 완료하여 이용 가능한 소프트웨어 업데이트에 액세스
- *음악 스트리밍 서비스 연결
- 통합 음악 서비스로 신규 음악 찾기
- 버튼 하나로 프리셋 재생 목록 및 스피커 설정에 액세스.



자세한 내용은 ["5.3 홈 네트워크에 연결"](#) 및 ["7.5 JBL One 앱을 통해 재생합니다."](#)을 참조하십시오.

참고:

- *구독이 필요할 수 있으며, 이는 JBL One 앱에서 제공하지 않습니다.

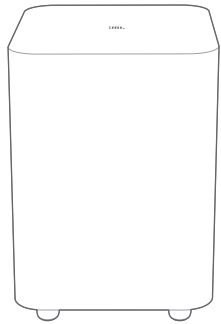
2. 구성품

주의를 기울여 상자를 풀고 다음 구성품이 포함되어 있는지 확인하십시오. 손상되거나 누락된 품목이 있으면 판매점이나 고객 서비스 부서로 연락하십시오.

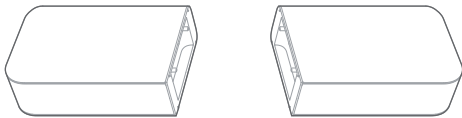
사운드바



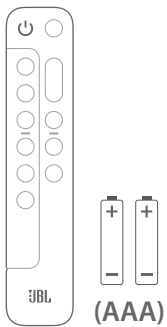
서브우퍼



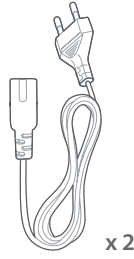
탈착식 스피커(충전식 배터리 포함)



리모컨(AAA 배터리 2개 포함)

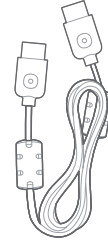


전원 코드*

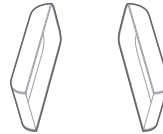


* 전원 코드 수량 및 플러그 유형은 지역별로 다릅니다.

HDMI 케이블(1.2m/3.9ft.)

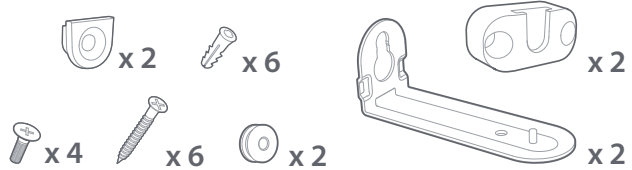


측면 캡



(사운드바용)

벽 설치 브래킷



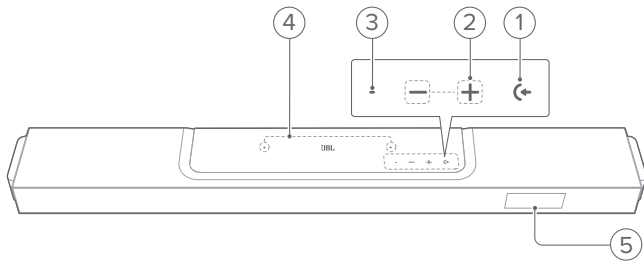
제품 정보 및 벽 설치 템플릿



3. 제품 개요

3.1 사운드바

3.1.1 제어부



1) (소스)

- 전원 켜기
- 사운드 소스를 선택합니다: TV(기본값, **HDMI OUT(TV ARC/TV eARC)** 커넥터가 **OPTICAL** 커넥터에 우선하는 경우 TV 연결 시 오디오 입력), Bluetooth 혹은 HDMI IN

2) -/+ (볼륨)

- 전원 켜기
- 볼륨을 낮추거나 높입니다.
- 길게 눌러서 볼륨을 계속 낮추거나 높입니다.
- 두 볼륨 버튼을 함께 눌러 음소거하거나 음소거를 해제합니다.

3) 상태 표시기

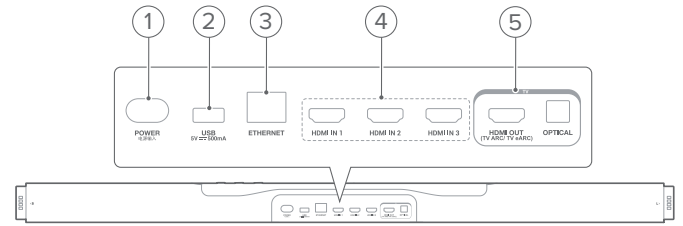
시스템:		
	일정하게 점멸(흰색)	시스템 시동
	빠르게 점멸(흰색)	소프트웨어 업데이트 진행 중
	점등(주황색)	공장 설정 복원
네트워크 연결:		
	느리게 브리딩(흰색)	Wi-Fi 설정 모드 진입 혹은 네트워크 연결 끊김
	점등(초록색)	JBL One 앱에서 사운드바 검색됨
	점등(흰색)	네트워크 연결됨
	점등(노란색)	Wi-Fi 연결이 약합니다.

4) 마이크

- 사운드 보정용

5) 상태 표시

3.1.2 후면 커넥터



1) POWER

- 전원을 연결합니다(제품과 함께 제공된 전원 코드 사용).

2) USB

- 소프트웨어 업데이트용 USB 커넥터 (정비 전용)
- USB 저장 장치에 연결하여 MP3 파일을 재생합니다(미국 버전만 가능).

3) ETHERNET

- 이더넷 케이블을 통해 홈 네트워크에 연결합니다.

4) HDMI IN(1/ 2/ 3)

- 디지털 장치의 HDMI 출력에 연결합니다.

5) TV 커넥터

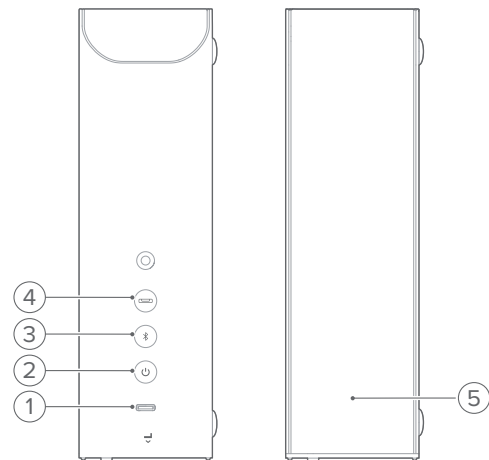
HDMI OUT(TV ARC/TV eARC)

- TV의 HDMI ARC/HDMI eARC 입력에 연결합니다.

OPTICAL

- TV 또는 디지털 장치의 광 출력에 연결합니다.

3.2 탈착식 스피커



1) USB Type-C 커넥터

- 배터리 충전

2) (전원)

- 눌러 전원을 켭니다.
- 3초 넘게 눌러 전원을 끕니다.

3) (Bluetooth 모드)

- Bluetooth 모드로 전환하려면 누릅니다(탈착식 스피커를 독립형 Bluetooth 스피커로 작동).

- 소스 표시기

● 점등(파란색)	Bluetooth 모드 선택됨
-----------	------------------

- Bluetooth 모드에서 Bluetooth 페어링 모드로 진입하려면 누릅니다.
- Bluetooth 모드에서 5초 넘게 눌러 Bluetooth 스테레오 페어링 모드로 진입합니다(다른 탈착식 스피커에 연결하여 Bluetooth 스테레오 시스템 설정)

4)  (사운드바 모드)

- 사운드바 모드로 전환하려면 누릅니다(탈착식 스피커를 사운드바의 후면 서라운드 스피커로 작동 가능).
- 소스 표시기

○ 점등(흰색)	사운드바 모드 선택됨
----------	-------------

5) 상태 표시기

- 배터리 전원

● 점멸(빨간색)	배터리 부족
● 점등(빨간색)	배터리 충전 중

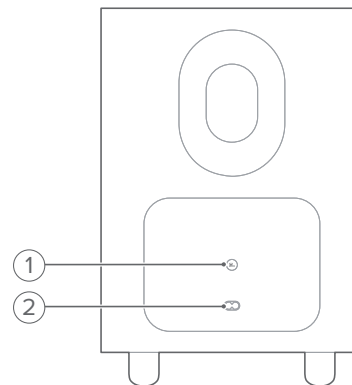
- 무선 연결 상태

○ 느리게 점멸(흰색)	사운드바에서 연결 해제
☼ 빠르게 점멸(흰색)	사운드바에 연결 중
○ 점등(흰색)	사운드바에 연결

- Bluetooth 연결 상태

☼ 일정하게 점멸(파란색)	Bluetooth 페어링
● 점등(파란색)	Bluetooth 연결됨
● 느리게 점멸(파란색)	Bluetooth 연결 안 됨
☼ 일정하게 점멸(청록색)	다른 탈착식 스피커에 연결 중 (Bluetooth 스테레오 페어링 모드)
● 점등(청록색)	다른 탈착식 스피커에 연결됨 (Bluetooth 스테레오 연결됨)

3.3 서브우퍼



1) 

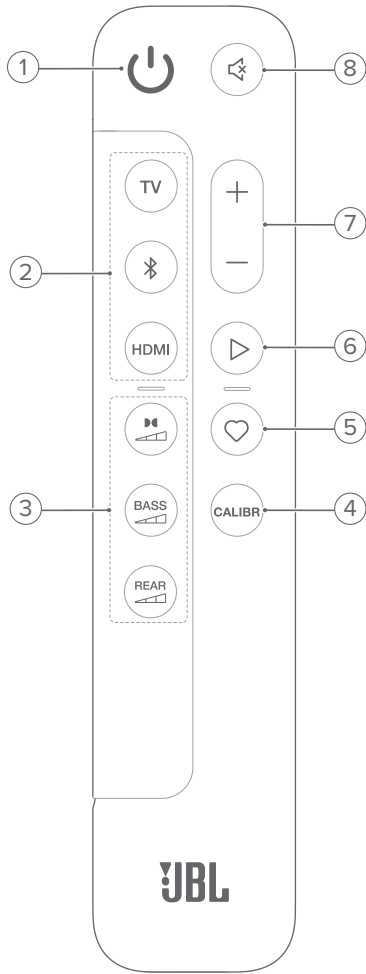
- 연결 상태 표시기

○ 점등(흰색)	사운드바에 연결
☼ 빠르게 점멸(흰색)	페어링 모드
○ 느리게 점멸(흰색)	다시 연결 중 또는 페어링 모드 해제 중
● 점등(주황색)	대기 모드

2) 전원 커넥터

- 전원을 연결합니다(제품과 함께 제공된 전원 코드 사용).

3.4 리모컨



- 1)
 - 전원을 켜거나 대기 모드로 진입합니다.
- 2) 소스 선택기
TV
 - TV 소스를 선택합니다(기본값, HDMI OUT(TV ARC/TV eARC) 커넥터가 OPTICAL 커넥터보다 우선할 경우 TV 연결 시 오디오 입력).**Bluetooth**
 - Bluetooth 소스를 선택합니다.
 - 길게 눌러 Bluetooth 페어링 모드에 진입합니다.**HDMI**
 - 반복적으로 눌러 HDMI IN 소스: HDMI 1(기본값)/2/3을 전환합니다.
- 3) 사운드 효과 버튼
 - 돌비 애트모스(Dolby Atmos)/DTS:X 효과 레벨을 중간(기본값), 높음 또는 낮음 중에 선택합니다.**BASS**
 - 서브우퍼의 저음 레벨 선택: 1/2/3(기본값)/4/5

REAR
 (양쪽 탈착식 후면 스피커가 사운드바에 도킹되어 있지 않을 때 사용 가능)

- 후면 스피커의 서라운드 사운드 레벨을 중간(기본값), 높음, 음소거됨 또는 낮음 중에 선택합니다.

- 4) **CALIBR**
 - 누르면 사운드 보정을 시작합니다.
- 5) (Moment)
 - 누르면 JBL One 앱에서 맞춤 설정한 재생 목록 또는 스피커 설정에 바로 액세스합니다.
- 6) (JBL One 앱, Chromecast built-in™, AirPlay, Alexa Cast 또는 Bluetooth를 통한 음악 스트리밍 중 재생 제어)
 - 한 번 누르기: 재생을 일시 중지 또는 다시 재생
 - 두 번 누르기: 다음 트랙
 - 세 번 누르기: 이전 트랙
- 7) **+/-**
 - 볼륨을 높이거나 낮춥니다.
 - 길게 눌러서 볼륨을 계속 높이거나 낮춥니다.
- 8) (음소거)
 - 음소거/음소거 해제

3.4.1 앱 활성화 제어

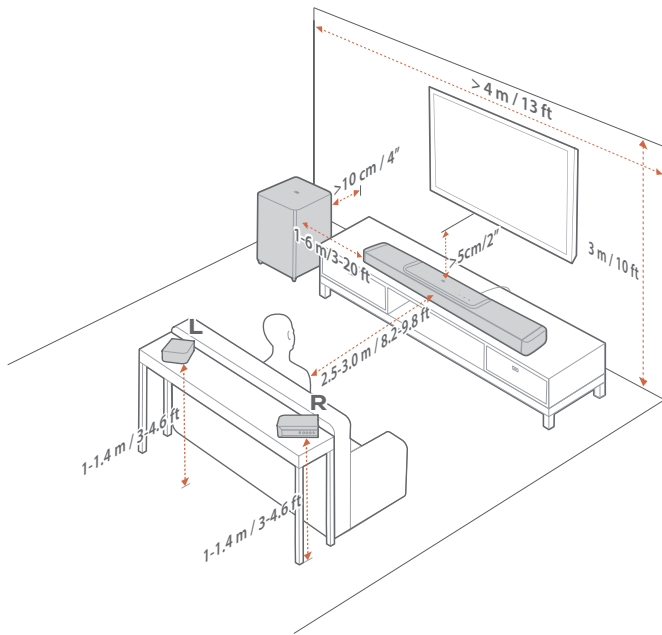
Android 및 iOS 장치의 JBL One 앱으로 다음을 수행할 수 있습니다.

- Wi-Fi 설정
- 오디오 보정 및 데모
- 맞춤형 오디오 설정
- 장치 관리 및 제어
- 음악 서비스 통합
- 추가 기능

4. 배치

4.1 데스크톱 배치

평평하고 안정적인 표면에 사운드바, 탈착식 스피커와 서브우퍼를 올려 놓습니다. 다음 다이어그램에 표시된 권장 거리를 참조하십시오.



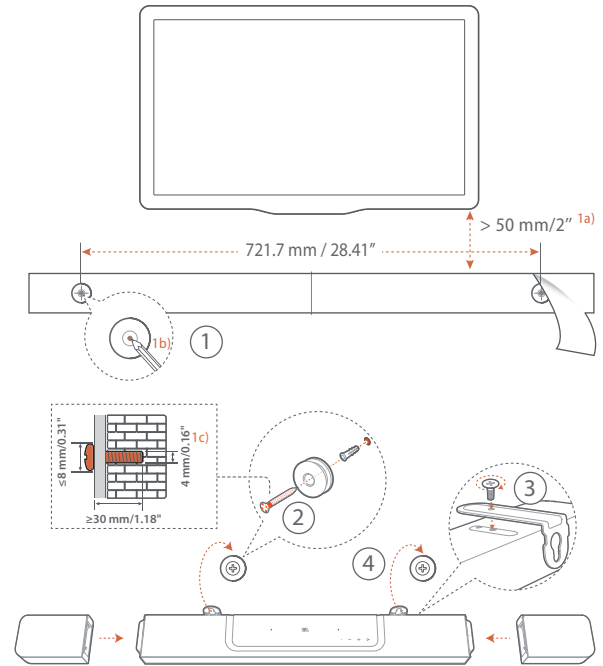
참고:

- 전원 코드를 전원에 올바르게 연결해야 합니다.
- 사운드바, 탈착식 스피커 또는 서브우퍼 위에 물건을 올려 두지 마십시오.
- 탈착식 스피커를 제때 충전하여 충분한 배터리 전원을 확보하십시오 ("6.2 탈착식 스피커 충전" 참조).
- 후면 서라운드 스피커를 분리한 후 함께 제공된 측면 캡을 사용해 사운드바의 2개 끝을 덮습니다("4.2.2 후면 서라운드 스피커로 탈착식 스피커 벽 설치"의 5단계 참조).

4.2 벽 설치

사운드바 및 탈착식 후면 스피커를 함께 또는 개별적으로 벽에 설치합니다.

4.2.1 사운드바 벽 설치



1. 준비:

- TV에서 50mm(2") 거리를 유지하고, 접착 테이프를 사용하여 벽에 제품과 함께 제공된 벽 설치 템플릿을 부착합니다.
- 볼펜 끝으로 나사 홀더 위치를 표시합니다. 템플릿을 제거합니다.
- 표시 위치에 4mm/0.16" 크기로 구멍을 뚫습니다.

2. 벽 설치 브래킷용 지지대를 설치합니다.

3. 나사를 사용하여 사운드바 하단에 L자형 벽 설치 브래킷을 고정합니다.

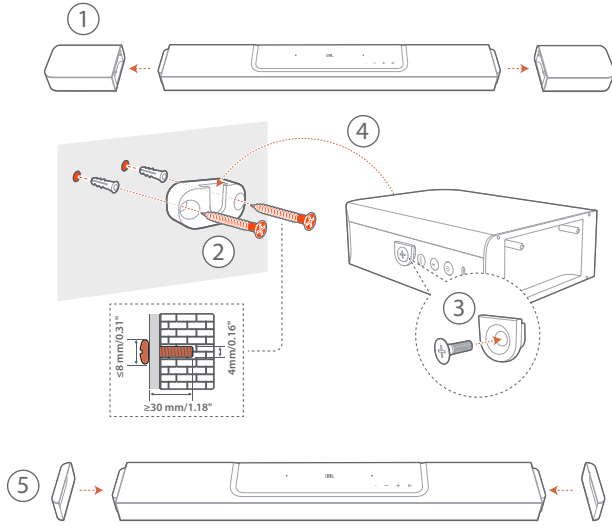
4. 사운드바를 설치합니다.

5. 사운드바를 벽에 안전하게 설치한 후 두 개의 탈착식 스피커를 사운드바에 도킹합니다.

참고:

- 벽이 사운드바 무게를 지탱할 수 있는지 확인하십시오.
- 수직 벽에만 설치하십시오.
- 고온이나 습기가 있는 장소는 피하십시오.
- 벽에 설치하기 전에 케이블을 사용하여 사운드바와 외부 장치를 올바르게 연결할 수 있는지 확인하십시오.
- 벽에 설치하기 전에 사운드바를 전원에서 분리하십시오. 전원이 켜져 있거나 플러그가 연결되어 있으면 감전될 수 있습니다.
- 사운드바 위치를 바꾸려면 먼저 탈착식 스피커 두 개를 제거하여 예기치 못한 손상을 방지하십시오.
- 후면 서라운드 스피커를 분리한 후 함께 제공된 측면 캡을 사용해 사운드바의 2개 끝을 덮습니다("4.2.2 후면 서라운드 스피커로 탈착식 스피커 벽 설치"의 5단계 참조).

4.2.2 후면 서라운드 스피커로 탈착식 스피커 벽 설치



1. 사운드바에서 두 개의 탈착식 스피커를 도킹 해제합니다.
2. 벽 설치 브라킷을 설치합니다.
3. 스피커 뒷면에 지지대를 고정합니다.
4. 스피커를 설치합니다.
5. 필요한 경우 측면 캡을 설치합니다.

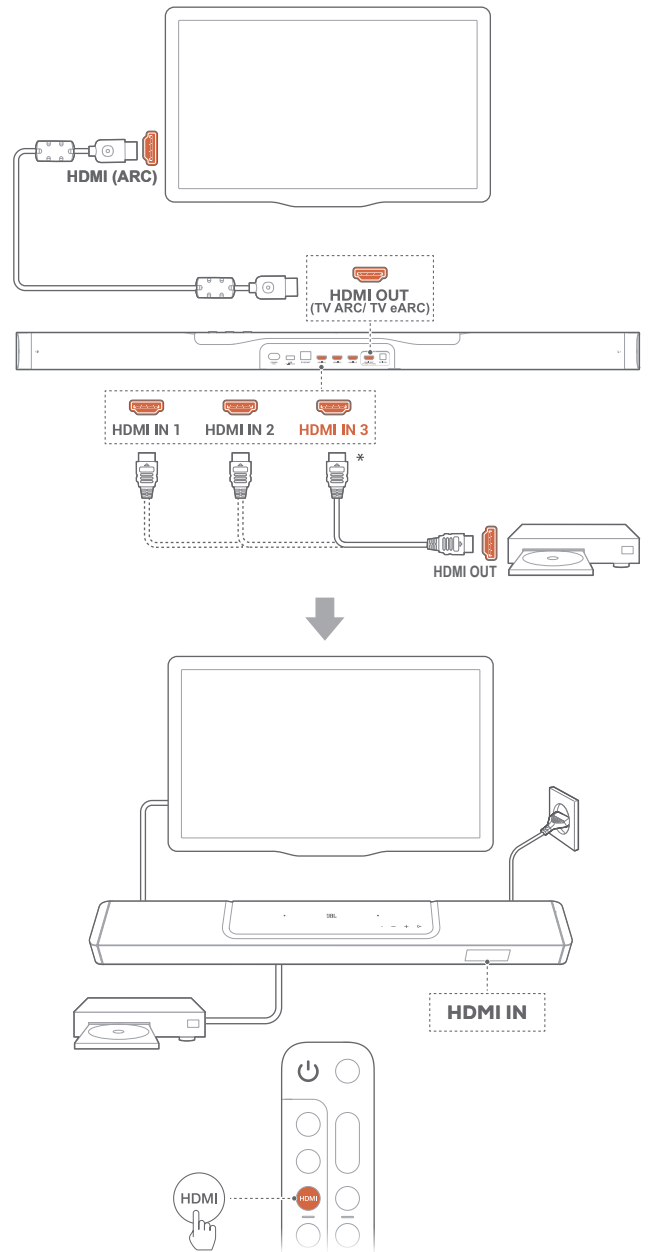
5. 연결

5.1 TV 및 디지털 장치 연결

사운드바를 통해 오디오를 재생하려면 제품과 함께 제공된 HDMI 케이블이나 광케이블(별도 판매)을 통해 사운드바와 TV를 연결합니다. HDMI 연결을 사용하면 단일 연결로 디지털 오디오 및 비디오를 연결할 수 있으며, HDMI 연결이 사운드바에 가장 적합한 옵션입니다.

5.1.1 TV(HDMI ARC/eARC)

(최상의 돌비 애트모스 / DTS:X 환경을 위해 연결 권장)



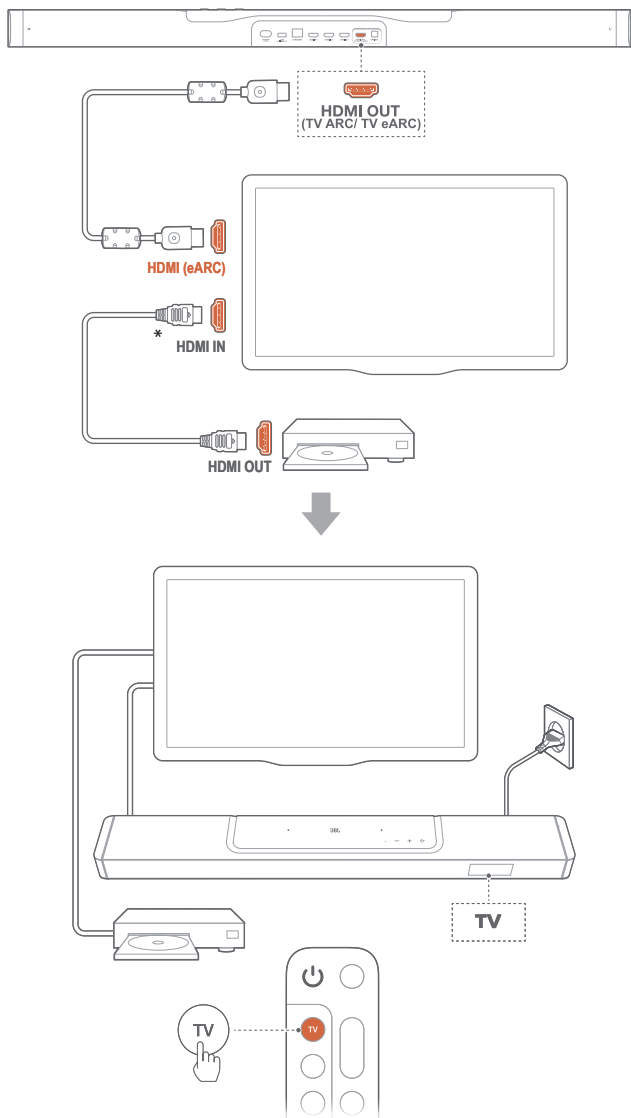
1. 제품과 함께 제공된 HDMI 케이블을 사용하여 사운드바와 TV의 **HDMI IN(ARC/eARC)** 커넥터를 연결합니다.
 - TV에서 HDMI-CEC 및 HDMI ARC/eARC가 활성화되어 있는지 확인하십시오. 자세한 내용은 TV 사용자 설명서를 참조하십시오.

2. HDMI 케이블(V2.0 이상)로 셋톱 박스, DVD/Blu-ray 플레이어 또는 게임 콘솔과 같은 디지털 장치와 사운드바를 연결합니다.
 - 디지털 장치에서 HDMI-CEC가 활성화되었는지 확인합니다. 자세한 내용은 디지털 장치의 사용자 설명서를 참조하십시오.
 - 디지털 장치에서 오디오 출력 설정의 "비트스트림" 또는 "원시 데이터"를 선택하여 최상의 돌비 애트모스 환경을 조성합니다.
3. 사운드바에 연결된 디지털 장치에서 오디오를 재생하려면 리모컨에서 **HDMI**를 반복적으로 눌러 HDMI 소스를 선택합니다.

참고:

- TV가 HDMI eARC를 지원하지 않는 경우 TV 대신 사운드바의 HDMI IN 커넥터를 통해 디지털 장치를 연결하십시오. 그렇지 않으면 돌비 애트모스 정보가 HDMI(ARC) 커넥터를 통해 TV에서 사운드바로 전달되지 않습니다.

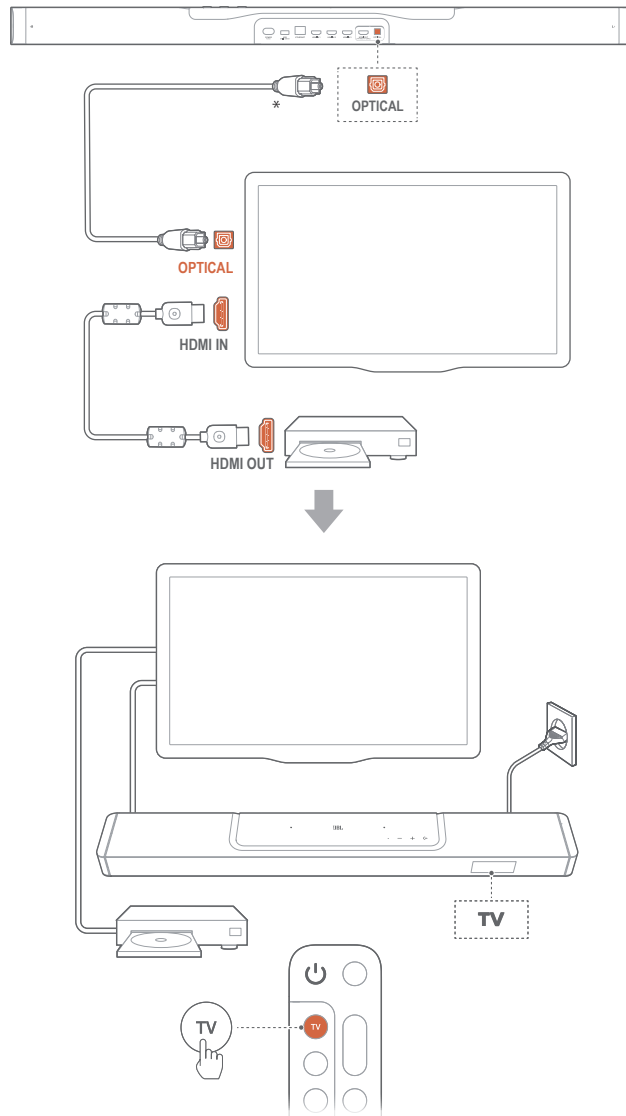
5.1.2 TV(HDMI eARC)



1. 제품과 함께 제공된 HDMI 케이블을 사용하여 사운드바와 TV의 **HDMI IN (eARC)** 커넥터를 연결합니다.
 - TV에서 HDMI-CEC 및 HDMI ARC/eARC가 활성화되어 있는지 확인하십시오. 자세한 내용은 TV 사용자 설명서를 참조하십시오.

2. HDMI 케이블(eARC 호환, V2.0 이상)로 스트리밍 장치, 셋톱 박스, DVD/Blu-ray 플레이어 또는 게임 콘솔과 같은 디지털 장치와 TV를 연결합니다.
 - 디지털 장치에서 HDMI-CEC가 활성화되었는지 확인합니다. 자세한 내용은 디지털 장치의 사용자 설명서를 참조하십시오.
 - TV 및 디지털 장치에서 오디오 출력 설정의 "비트스트림" 또는 "원시 데이터"를 선택하여 최상의 돌비 애트모스 환경을 조성합니다.
3. TV에 연결된 디지털 장치에서 오디오를 재생하려면 리모컨에서 **TV**를 선택합니다.

5.1.3 광학



참고:

- 6개의 업피어링 스피커 및 탈착식 서라운드 스피커 디자인을 선보이는 사운드바의 돌비 서라운드 업믹서는 5.1 및 7.1 콘텐츠를 비롯해 Dolby Digital 형식의 기존 채널 기반 오디오를 확장할 수 있으며, 몰입감 있는 3D 애트모스 환경을 제공합니다.
1. 광케이블을 사용하여 사운드바와 TV를 연결합니다.

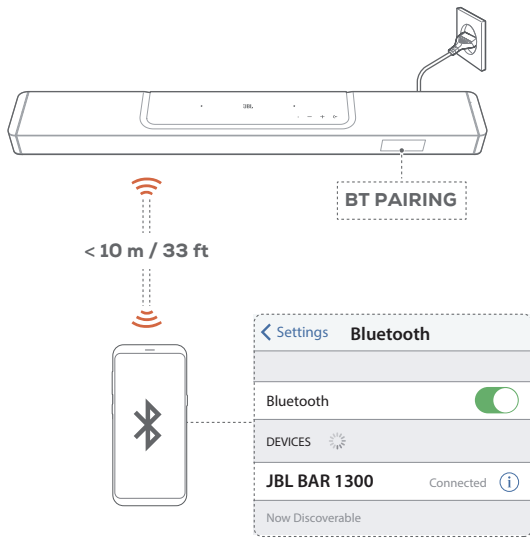
- HDMI 케이블(V2.0 이상)로 스트리밍 장치, 셋톱 박스, DVD/Blu-ray 플레이어 또는 게임 콘솔과 같은 디지털 장치와 TV를 연결합니다.
- 광케이블을 통해 오디오를 재생하려면 리모컨에서 TV를 선택합니다.

참고:

- * HDMI 케이블(디지털 장치 연결용) 및 광케이블은 별도로 판매됩니다.
- 일부 HDMI-CEC 장치와 호환되지 않을 수 있습니다.
- TV 연결 시 오디오 입력을 위해 HDMI ARC와 광케이블을 사운드바에 연결한 경우 HDMI ARC 연결이 우선합니다.

5.2 Bluetooth 연결

Bluetooth를 통해 스마트폰, 태블릿, 노트북과 같은 Bluetooth 장치와 사운드바를 연결합니다.



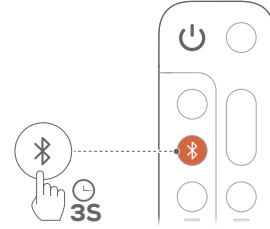
5.2.1 Bluetooth 장치 연결

- Bluetooth 소스를 선택하려면 사운드바에서 ⏪ 버튼을 누르거나 리모컨에서 📶 버튼을 누릅니다.
 - "BT PAIRING": BT 페어링 준비
- Bluetooth 장치에서 Bluetooth를 활성화하고 3분 안에 "JBL BAR 1300"를 찾습니다.
 - **연결 성공:** 장치 이름을 영어로 지정한 경우 장치 이름이 나타납니다. 확인음이 들립니다.

5.2.2 최근에 페어링된 장치 다시 연결

사운드바가 대기 모드에 진입하면 Bluetooth 장치가 페어링된 장치로 유지됩니다. 다음번에 다시 Bluetooth 소스로 전환하면 사운드바에서 자동으로 최근에 페어링된 장치를 다시 연결합니다.

5.2.3 다른 Bluetooth 장치 연결



- Bluetooth 소스에서 "BT PAIRING" 표시가 나타날 때까지 사운드바에서 ⏪ 또는 리모컨에서 📶 버튼을 길게 누릅니다.
 - 사운드바가 Bluetooth 페어링 모드에 진입합니다.
- "5.2.1 Bluetooth 장치 연결" 아래의 2단계를 수행합니다.
 - 장치를 사운드바와 페어링한 적이 없는 경우 먼저 장치에서 "JBL BAR 1300"의 페어링을 해제합니다.

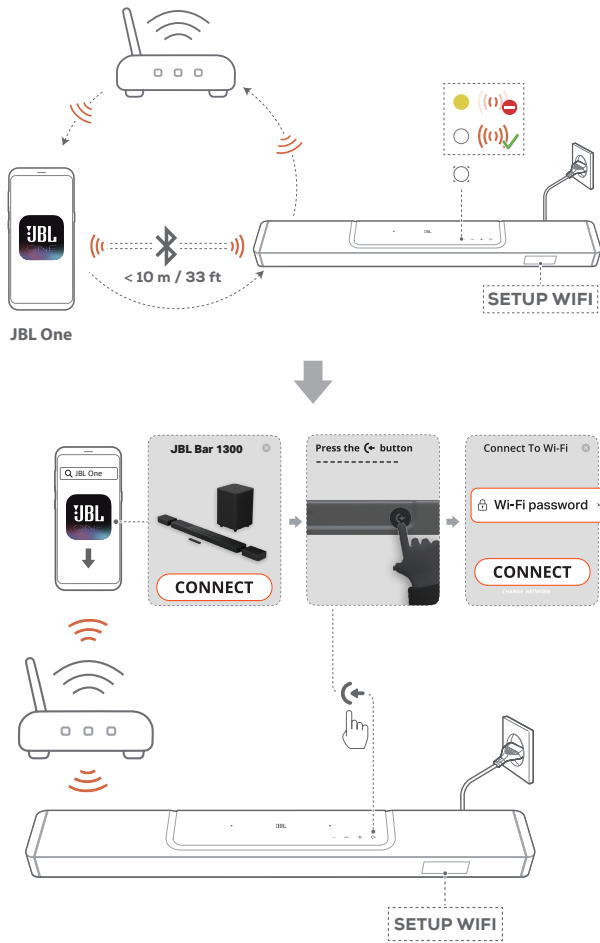
참고:

- 사운드바와 Bluetooth 장치 간 거리가 10m(33ft)를 초과할 경우 Bluetooth 연결이 끊깁니다.
- 전자 장치로 인해 무선 간섭이 발생할 수 있습니다. 전자렌지, 무선 LAN 장치 등 전자기파를 발생하는 장치는 사운드바로부터 떨어져 있어야 합니다.

5.3 홈 네트워크에 연결

Wi-Fi 또는 이더넷 케이블을 통해 사운드바를 홈 네트워크에 연결합니다. JBL One 앱 및 지원되는 스트리밍 서비스(Chromecast built-in, AirPlay, Alexa Cast)와 함께 사운드바를 사용하면 사운드바 스피커를 통해 스마트폰 또는 태블릿에서 오디오를 스트리밍할 수 있습니다.

- 사운드바에서 Wi-Fi 설정 모드로 진입합니다.
 - 아무 버튼이나 눌러 전원을 켭니다("7.1 전원 켜기/자동 대기 모드/자동 대기 모드 해제" 참조).
 - 사운드바가 네트워크에 연결되어 있지 않으면 화면에 "HELLO" 및 "SETUP WIFI" 표시가 차례로 나타납니다.
 - Wi-Fi 설정 모드에 다시 진입하려면 "SETUP WIFI" 표시가 나타날 때까지 + 및 - 버튼을 길게 누릅니다.
- Android 또는 iOS 장치에서 JBL One 앱을 통해 사운드바를 홈 Wi-Fi 네트워크에 추가합니다.
 - Android 또는 iOS 장치를 홈 Wi-Fi 네트워크에 연결합니다. JBL One 앱을 다운로드합니다.
 - 앱의 지침을 준수하여 설정을 완료합니다.



3. 필요한 경우 이더넷 케이블을 사용하여 사운드바를 홈 네트워크에 연결하십시오.

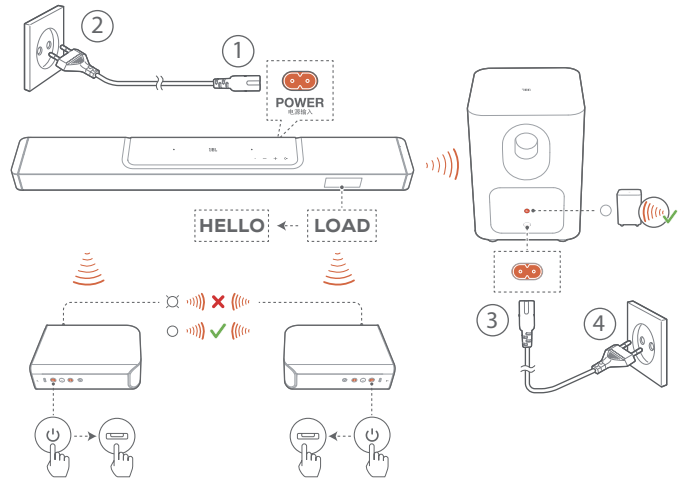
- 설정한 것과 동일한 네트워크에 연결되어 있는지 확인합니다.

참고:

- Android 또는 iOS 장치에서 JBL One 앱으로 사운드바를 명명할 수 있습니다.
- iOS 장치에서 Apple 홈 앱에 사운드바를 추가하고 다른 AirPlay 호환 스피커와 함께 관리합니다.
- iOS 장치에서 사운드바를 홈 Wi-Fi 네트워크에 추가한 경우 AirPlay 호환 앱에서 AirPlay 스트리밍을 시작할 수 있습니다("7.7 AirPlay를 통해 재생" 참조).
- 온라인 음악 스트리밍 서비스 가용성은 국가마다 다릅니다.
- 일부 기능은 일부 국가에서 사용 불가능한 서비스나 구독이 필요합니다.

6. 설정

6.1 탈착식 후면 스피커 및 서브우퍼 연결



1. 제품과 함께 제공된 전원 코드를 사용하여 사운드바와 전원을 연결합니다.

→ 사운드바 화면에 "LOAD", "HELLO" 표시가 차례로 나타납니다.

2. 다음에 따라 연결하십시오.

- 제품과 함께 제공된 전원 코드를 사용하여 서브우퍼 전원을 연결합니다.

- 탈착식 스피커를 사운드바에 도킹하거나 탈착식 스피커에서 켜 버튼과 \leftarrow 버튼을 차례로 누른 다음, 사운드바에 빠르게 다시 연결합니다.

→ 사운드바와 서브우퍼가 자동으로 연결됩니다.

연결됨: \leftarrow 서브우퍼에서 흰색 불이 켜집니다.

→ 사운드바와 탈착식 스피커가 자동으로 연결됩니다.

연결됨: 탈착식 스피커의 상태 표시기에 흰색 불(○)이 켜집니다.

참고:

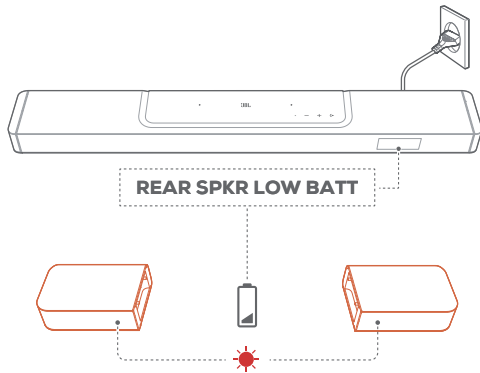
- 제품과 함께 제공된 전원 코드만 사용하십시오.
- 전원 연결 전에 다른 모든 장치가 제대로 연결되어 있는지 확인하십시오 ("5.1 TV 및 디지털 장치 연결" 참조).

6.2 탈착식 스피커 충전

탈착식 서라운드 스피커의 배터리가 방전되면 사운드바와의 무선 연결이 끊어집니다.

두 개의 탈착식 스피커를 처음 사용할 때 약 4시간 넘게 충전하여 충분한 배터리 전원을 확보하십시오.

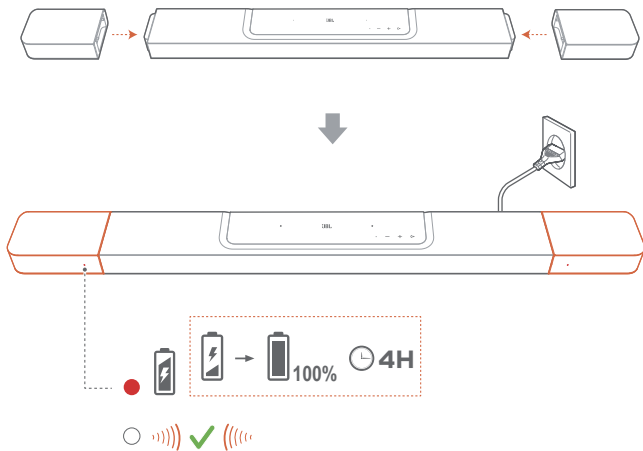
- 배터리가 부족하면 탈착식 서라운드 스피커의 상태 표시기가 빨간색으로 점멸하고 사운드바에 "REAR SPKR LOW BATT" 표시가 나타납니다.
- 배터리가 없으면 사운드바에 "DOCK REAR SPKR" 표시가 나타납니다.



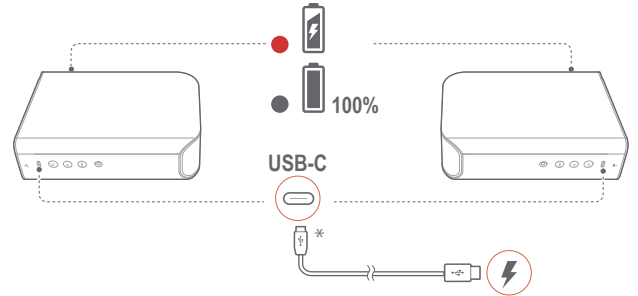
6.2.1 탈착식 스피커를 도킹하는 방식으로 충전

사운드바에 탈착식 스피커를 도킹하면 충전이 시작됩니다.

- 사운드바를 대기 모드로 전환하면 ● 버튼이 켜지고 탈착식 스피커가 완전히 충전되면 ● 버튼이 꺼집니다.
- 배터리 잔량이 없는 상태에서 완전히 충전되기까지 4시간 정도가 소요됩니다.



6.2.2 USB 케이블로 충전



- USB-C 케이블을 사용하여 탈착식 스피커와 전원을 각각 연결합니다.
- 탈착식 스피커의 경우 상태 표시기에서 배터리 전원 및 무선 연결 모두의 상태를 확인할 수 있습니다("3.2 탈착식 스피커" 참조).

참고:

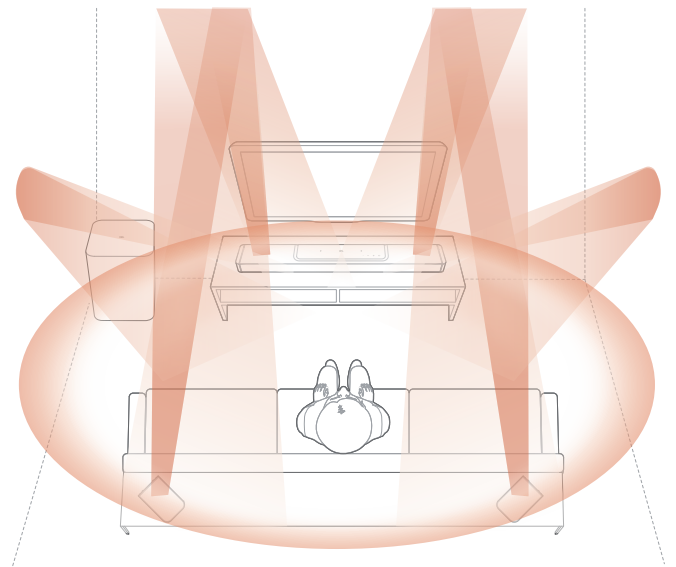
- * USB-C 케이블은 별도로 판매됩니다.

6.3 3D 서라운드 사운드

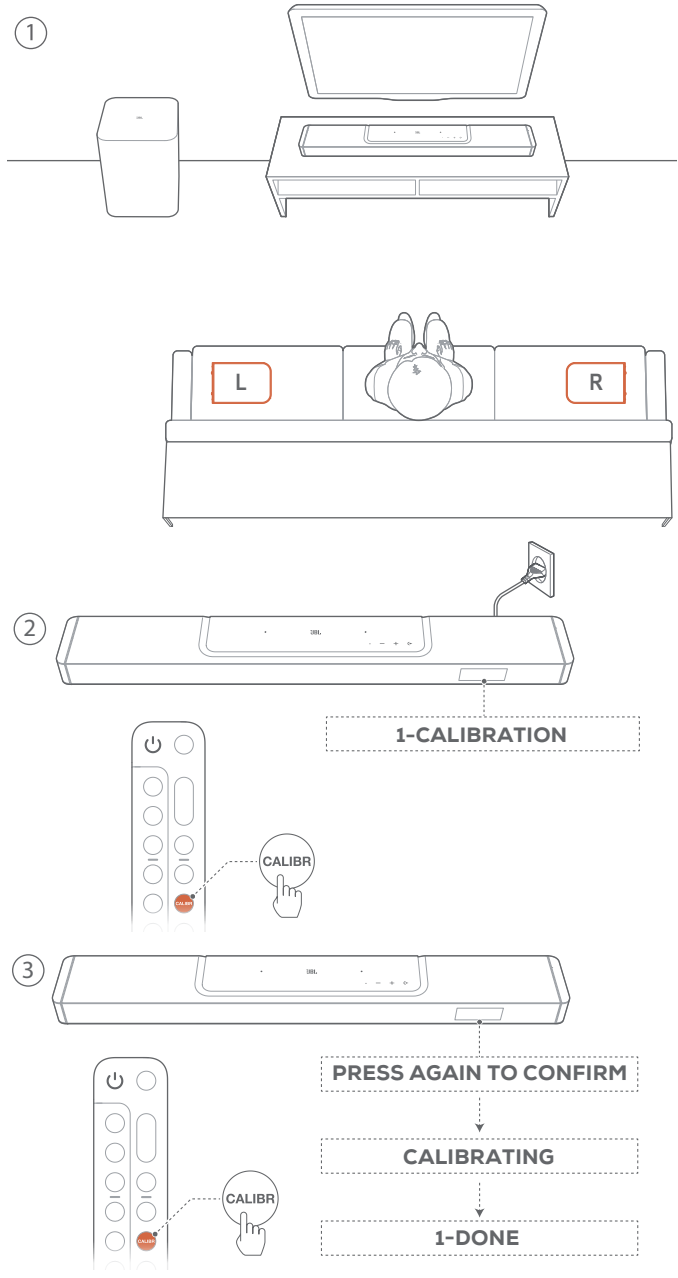
6.3.1 사운드 보정

고유한 청취 위치에 적합한 3D 서라운드 사운드 환경을 최적화합니다. 다음 방법으로 사운드를 보정할 수 있습니다.

- 실내가 조용해야 합니다.
- 사운드바 및 두 개의 탈착식 후면 스피커 사이에 장애물이 없어야 합니다.
- 왼쪽 및 오른쪽 후면 스피커를 적절하게 배치합니다. 왼쪽에 L 스피커가, 오른쪽에는 R 스피커가 자리잡고 있는지 확인하십시오.

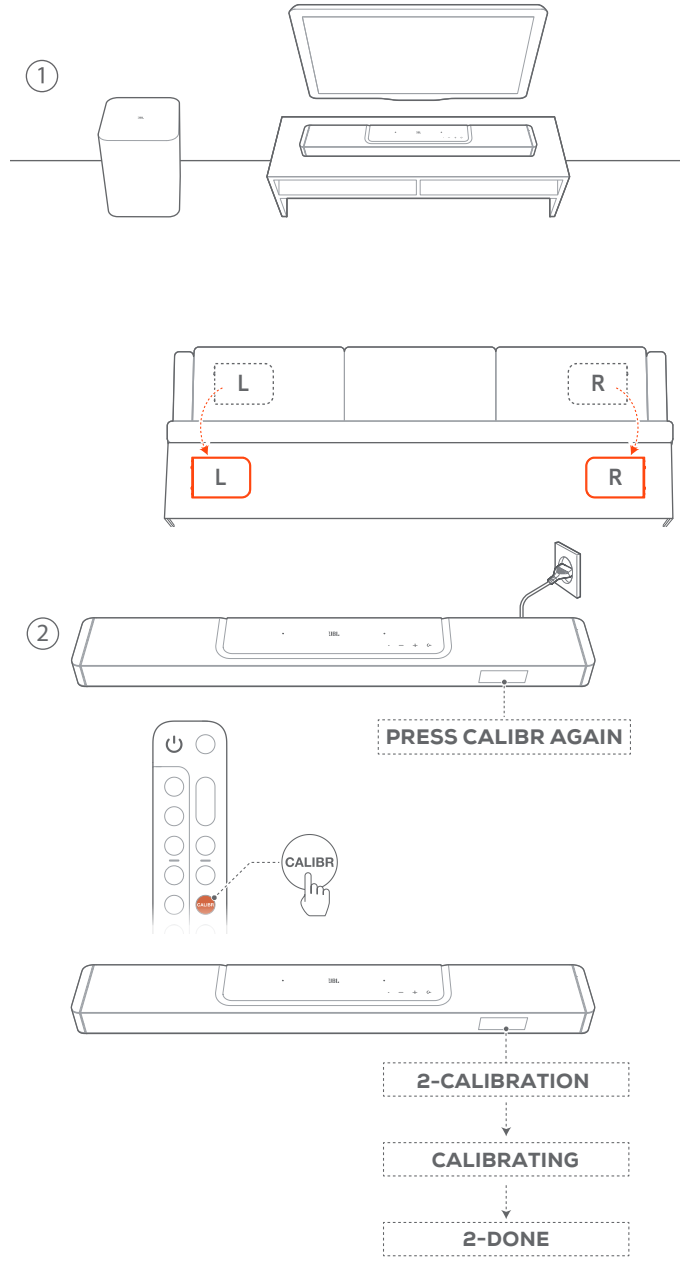


1) 청취 영역 보정



1. 좌석 위치 옆에 탈착식 후면 스피커를 놓습니다.
 - 두 개의 탈착식 스피커가 사운드바에 연결되어 있는지 확인하십시오("6.1 탈착식 후면 스피커 및 서브우퍼 연결" 참조).
2. 리모컨에서 **CALIBR**을 눌러 보정을 시작합니다.
 - "1-CALIBRATION"이 사운드바에 표시됩니다.
3. "**PRESS AGAIN TO CONFIRM**"이 표시되면 **CALIBR**을 다시 누릅니다.
 - 5에서 1까지 카운트다운을 시작합니다.
 - 보정음이 들립니다. 오디오 보정을 시작합니다.
 - "CALIBRATING": 보정 진행 중
 - "1-DONE": 청취 영역 보정을 완료했습니다.

2) 스피커 배치 보정



1. 원하는 위치에 탈착식 후면 스피커를 놓습니다.
2. 리모컨에서 **CALIBR**을 누릅니다.
 - "2-CALIBRATION"이 사운드바에 표시됩니다.
 - 5에서 1까지 카운트다운을 시작합니다.
 - 보정음이 들립니다. 오디오 보정을 시작합니다.
 - "CALIBRATING": 보정 진행 중
 - "2-DONE": 스피커 배치 보정을 완료했습니다.

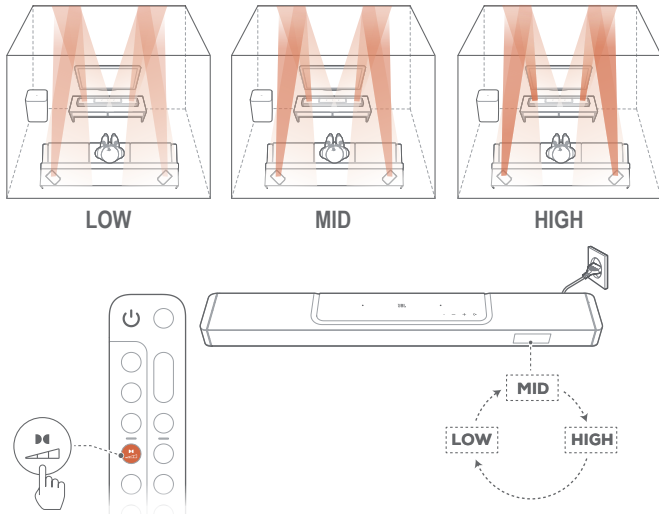
3. 최상의 청취 경험을 제공하려면 회전합니다.

참고:

- 사운드 보정 중에는 **SHUTTLE** 버튼을 제외한 리모컨의 모든 버튼이 비활성화됩니다.

6.3.2 Dolby Atmos® / DTS:X®

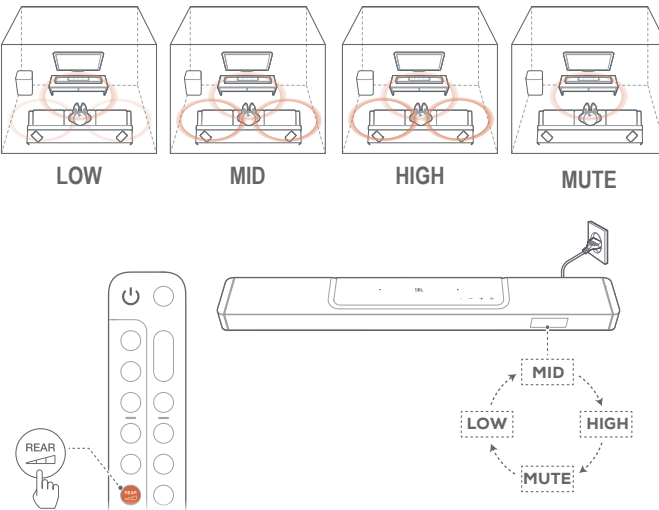
돌비 애트모스 또는 DTS:X를 사용하면 오디오가 최적의 형태로 분산되어 몰입도 있는 3D 사운드를 재생합니다.



1. 돌비 애트모스 또는 DTS:X의 서라운드 사운드를 재생하려면 "5.1 TV 및 디지털 장치 연결" 아래에 설명된 바에 따라 Blu-ray 플레이어 또는 스트리밍 장치를 연결하고 재생합니다.
2. 적당한 돌비 애트모스 또는 DTS:X 강도를 선택하려는 경우 리모컨에서 **REAR** 버튼을 눌러 중간(기본값), 높음, 또는 낮음 중에 선택합니다.

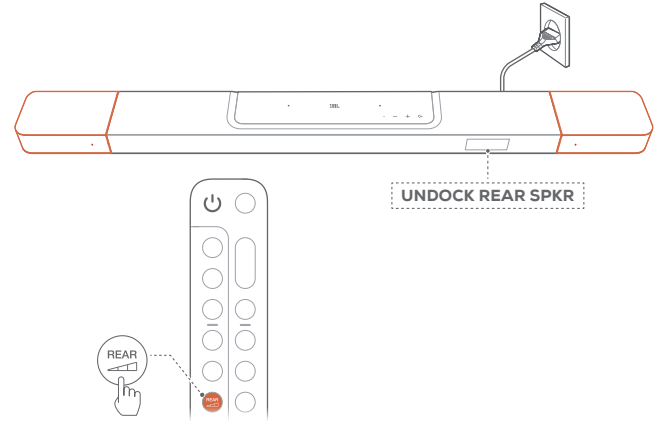
6.3.3 후면 조정

양쪽 탈착식 후면 스피커가 도킹되어 있지 않을 때 서라운드 사운드 레벨을 선택할 수 있습니다.



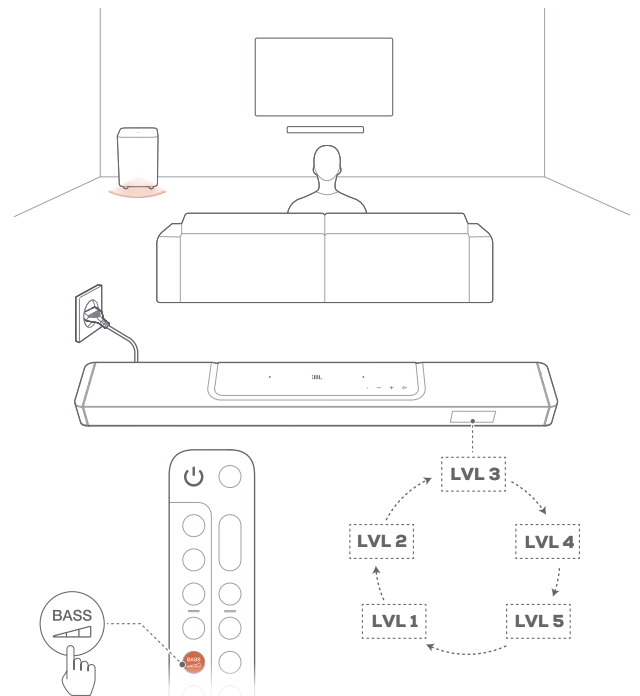
1. 사운드바와 탈착식 후면 스피커가 무선 연결되어 있는지 확인합니다("6.1 탈착식 후면 스피커 및 서브우퍼 연결" 참조).
2. 리모컨에서 **REAR** 버튼을 눌러 각 서라운드 사운드 레벨로 전환합니다.

- "MID" / "HIGH" / "MUTE" / "LOW" 표시가 나타납니다(기본값: "MID").
- 탈착식 후면 스피커가 사운드바에 도킹되면 "UNDOCK REAR SPKR" 표시가 나타납니다.



6.3.4 저음 조절

필요에 따라 저음을 조절할 수 있습니다.



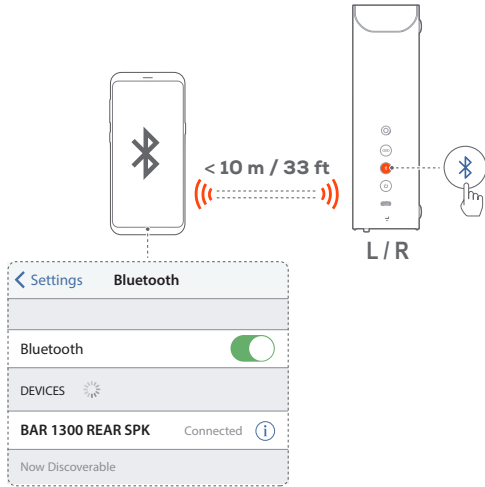
- 리모컨에서 **BASS** 버튼을 눌러 각 저음 레벨로 전환합니다. → "LVL1"~"LVL5" 표시가 나타납니다(기본값: "LVL3").

6.4 탈착식 스피커를 독립형 Bluetooth 스피커로 사용

음악을 재생하는 경우 탈착식 후면 스피커를 독립형 Bluetooth 스피커 또는 Bluetooth 스테레오 시스템으로 설정할 수 있습니다.

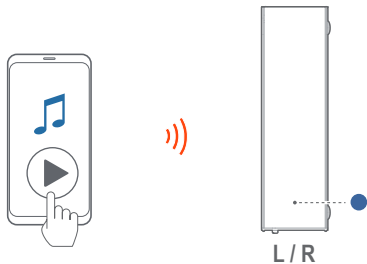
6.4.1 독립형 Bluetooth 스피커

탈착식 후면 스피커 중 하나를 독립형 Bluetooth 스피커로 사용할 수 있습니다.



Bluetooth 장치 연결

1. 왼쪽 또는 오른쪽 스피커에서 Bluetooth 버튼을 눌러 Bluetooth 모드로 전환합니다.
 - Bluetooth 페어링 준비
 - 탈착식 후면 스피커가 사운드바에서 연결 해제됩니다.
2. Bluetooth 장치에서 Bluetooth를 활성화하고 3분 안에 "BAR 1300 REAR SPK"를 찾습니다.
 - 연결 성공



3. Bluetooth 장치에서 오디오 재생을 시작합니다.

최근에 페어링된 장치 다시 연결

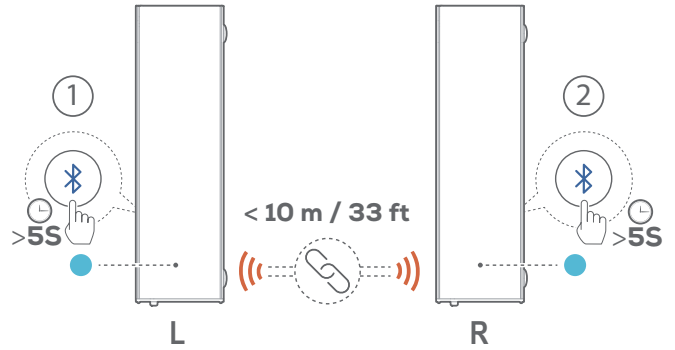
스피커가 대기 모드에 진입하면 Bluetooth 장치가 페어링된 장치로 유지됩니다. 다음번에 다시 Bluetooth 모드로 전환하면 스피커에서 자동으로 최근에 페어링된 장치를 다시 연결합니다.

다른 Bluetooth 장치 연결

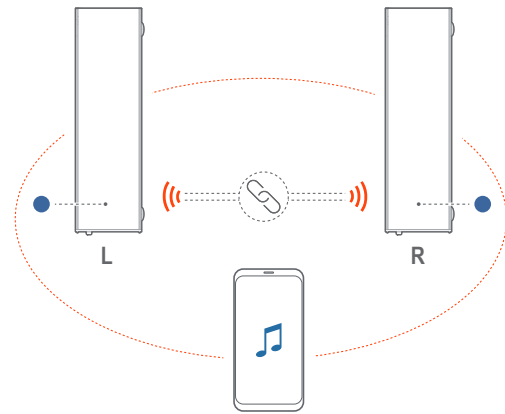
1. Bluetooth 모드에서 왼쪽 또는 오른쪽 스피커의 Bluetooth 버튼을 누릅니다.
 - 스피커가 Bluetooth 페어링 모드에 진입합니다.
2. "Bluetooth 장치 연결" 아래의 2단계를 수행합니다.

6.4.2 독립형 Bluetooth 스테레오 시스템

두 개의 탈착식 스피커를 연결하면 L(왼쪽) 및 R(오른쪽) 채널로 스테레오 음악 시스템을 설정할 수 있습니다.

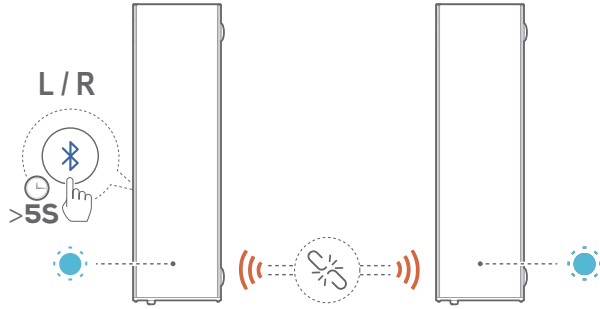


1. 왼쪽 및 오른쪽 후면 스피커를 적절하게 배치합니다. 왼쪽에 L 스피커가, 오른쪽에는 R 스피커가 자리잡고 있는지 확인하십시오.
2. 두 스피커 연결:
 - a) 한 스피커에서 상태 표시기가 청록색으로 점멸할 때까지 Bluetooth 버튼을 길게 누릅니다.
 - b) 3분 안에 상태 표시기가 청록색으로 점멸할 때까지 다른 스피커의 Bluetooth 버튼을 길게 누릅니다.
 - Bluetooth 스테레오 페어링 준비
 - Bluetooth 스테레오 연결됨



3. 두 스피커에서 기본 스피커에 연결된 장치의 음악이 재생됩니다.

두 스피커 간 Bluetooth 스테레오 연결 해제



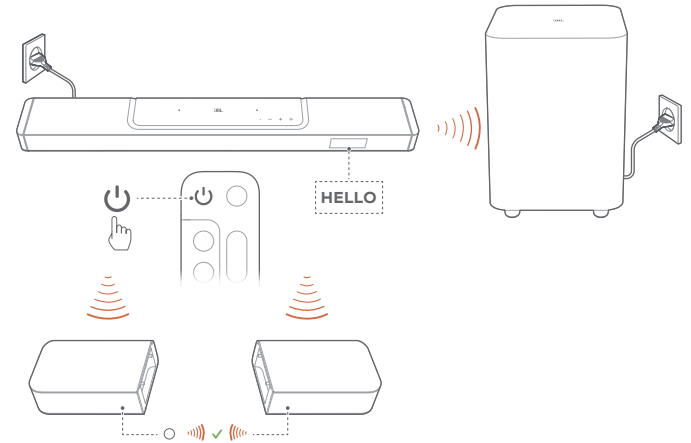
- 연결된 스피커 중 한 대에서 상태 표시기가 청록색으로 점멸할 때까지 버튼을 길게 누릅니다.
 - : 두 스피커 간 Bluetooth 스테레오 연결을 해제합니다.
 - : 두 스피커가 Bluetooth 페어링 모드로 전환되고 마지막으로 페어링된 Bluetooth 장치를 각각 다시 페어링합니다.

참고:

- 사운드바와 Bluetooth 장치 간 거리가 10m(33ft)를 초과할 경우 Bluetooth 연결이 끊깁니다.
- 전자 장치로 인해 무선 간섭이 발생할 수 있습니다. 전자렌지, 무선 LAN 장치 등 전자기파를 발생하는 장치는 사운드바로부터 떨어져 있어야 합니다.

7. 재생

7.1 전원 켜기/자동 대기 모드/자동 대기 모드 해제



7.1.1 전원 켜기

- 전원을 켜려면 사운드바에서 아무 버튼이나 누르거나 리모컨에서 버튼을 누릅니다.
 - "HELLO" 표시가 나타납니다.
 - 서브우퍼와 사운드바가 자동으로 다시 연결됩니다. **연결됨:** 흰색 불이 켜집니다.
 - 탈착식 스피커가 자동으로 다시 사운드바에 연결됩니다. **연결됨:** 상태 표시기에 흰색 불이 켜집니다(○).

7.1.2 자동 대기 모드

10분 이상 작동하지 않을 경우 사운드바가 대기 모드로 자동 전환됩니다. "STDBY" 표시가 나타납니다.

- 서브우퍼가 대기 모드에 진입하고 에 주황색 불이 켜집니다.
- 탈착식 스피커는 대기 모드에 진입하며 무선 연결 상태를 나타내는 상태 표시기가 꺼집니다.
- 다음번에 사운드바를 켜면 최근에 선택한 소스로 돌아갑니다.

참고:

- 탈착식 스피커에서 3초 넘게 눌러 전원을 끕니다. 사운드바를 재연결하려면 버튼을 다시 누른 다음, 필요한 경우 버튼을 눌러 사운드바 모드로 전환합니다.

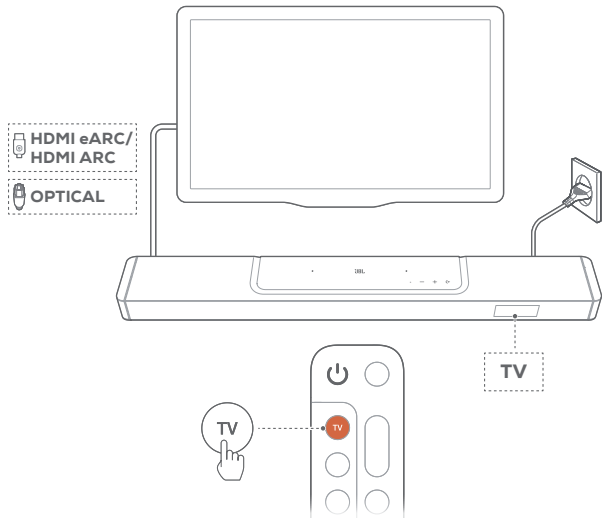
7.1.3 자동 대기 모드 해제

다음 상황에서 사운드바의 대기 모드가 자동으로 해제됩니다.

- 사운드바가 HDMI ARC 연결을 통해 TV에 연결되고 TV 전원이 켜진 경우
- 사운드바가 HDMI ARC 연결 및 HDMI 연결을 통해 TV에 연결되고 셋톱 박스, DVD/Blu-ray 플레이어 또는 게임 콘솔 등 디지털 장치에 연결되며 디지털 장치가 켜진 경우
- 사운드바가 홈 네트워크에 연결되고 오디오가 JBL One 앱, Chromecast built-in, AirPlay 또는 Alexa Cast의 음악 스트리밍 서비스를 통해 사운드바에서 스트리밍되는 경우

7.2 TV 소스에서 재생

사운드바가 연결되면 사운드바 스피커에서 TV 오디오를 청취할 수 있습니다.



1. 외부 스피커를 지원하도록 TV를 지정했는지 확인하고 내장 TV 스피커를 음소거하십시오. 자세한 내용은 TV 사용자 설명서를 참조하십시오.
2. 사운드바가 TV와 올바르게 연결되어 있는지 확인하십시오 ("[5.1 TV 및 디지털 장치 연결](#)" 참조).
3. TV 소스를 선택하려면 사운드바의 **←** 버튼이나 리모컨에서 **TV** 를 누릅니다.
 - "TV": TV 소스를 선택하였습니다.
 - 공장 설정에서는 TV 소스가 기본 선택됩니다.

참고:

- HDMI 케이블과 광케이블 모두를 통해 사운드바를 TV에 연결한 경우 HDMI 케이블 소스가 TV 연결에 더욱 적합합니다.

7.2.1 TV 리모컨 설정

TV 및 사운드바 모두에 TV 리모컨을 사용하려면 TV에서 HDMI-CEC를 지원하는지 확인하십시오. TV에서 HDMI-CEC를 지원하지 않는 경우 "[TV 리모컨 IR 학습](#)" 아래의 단계를 수행하십시오.

HDMI-CEC

TV에서 HDMI-CEC를 지원하는 경우 TV 사용자 설명서에 명시된 지침에 따라 기능을 활성화하십시오. TV 리모컨을 통해 사운드바의 볼륨 +/-, 음소거/음소거 해제 및 전원 켜기/대기 모드 기능을 제어할 수 있습니다.

TV 리모컨 IR 학습

IR 학습을 통해 적외선 TV 리모컨이 사운드바의 일부 명령을 학습할 수 있습니다.

1. 사운드바에서 "**LEARNING**" 표시가 나타날 때까지 **←** 및 **+** 버튼을 길게 누릅니다.
 - TV 리모컨 학습 모드로 진입합니다.

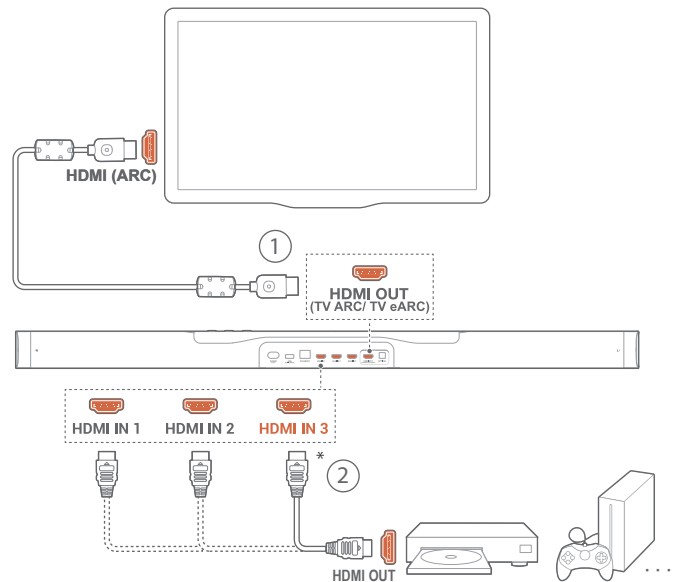
2. TV 리모컨이 사운드바를 향하도록 합니다. 화면 지침에 따라 TV 리모컨의 버튼을 조작합니다.
 - "**POWER**", "**VOL+**", "**VOL-**", "**MUTE**" 중 하나가 사운드바에 나타날 때, TV 리모컨에서 원하는 버튼을 누릅니다.
 - "**DONE**": 사운드바 버튼의 기능은 TV 리모컨 버튼에서 학습이 가능합니다.
 - 사운드바는 최근에 선택한 소스로 돌아갑니다.
 - TV 리모컨 학습 모드를 중지하고 종료하려면, "**EXIT LEARNING**" 표시가 나타날 때까지 사운드바에서 **←** 및 **+** 버튼을 길게 누릅니다.
 - 학습한 기능은 없어집니다.

참고:

- 30초 동안 아무런 조치가 없으면 사운드바는 TV 리모컨 학습 모드를 자동 종료합니다. 학습한 기능은 없어집니다.

7.3 HDMI IN 소스에서 재생

표시된 것처럼 사운드바를 연결하면 디지털 장치가 TV에서 동영상을, 사운드바 스피커에서 오디오를 재생할 수 있습니다.



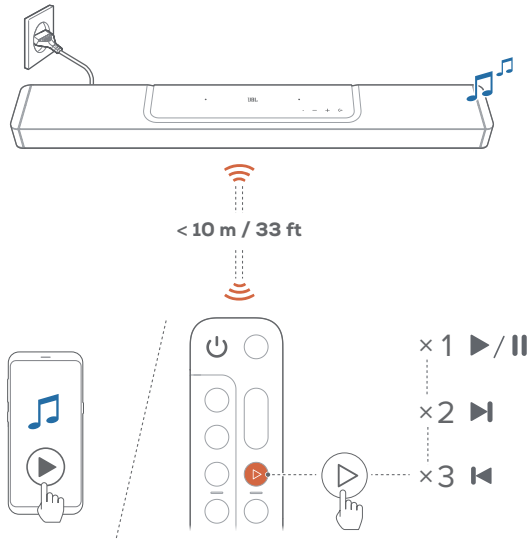
1. 사운드바가 TV 및 디지털 장치와 올바르게 연결되어 있는지 확인하십시오 ("[5.1 TV 및 디지털 장치 연결](#)" 참조).
2. 디지털 장치를 켭니다.
 - TV 및 사운드바가 대기 모드에서 깨어나 자동으로 입력 소스로 전환합니다.
 - 사운드바에서 **HDMI IN** 소스를 선택하려면 사운드바에서 **←** 또는 리모컨에서 **HDMI**를 전환합니다.
3. TV를 대기 모드로 전환합니다.
 - 사운드바 및 소스 장치가 대기 모드로 전환됩니다.

참고:

- 일부 HDMI-CEC 장치와 호환되지 않을 수 있습니다.

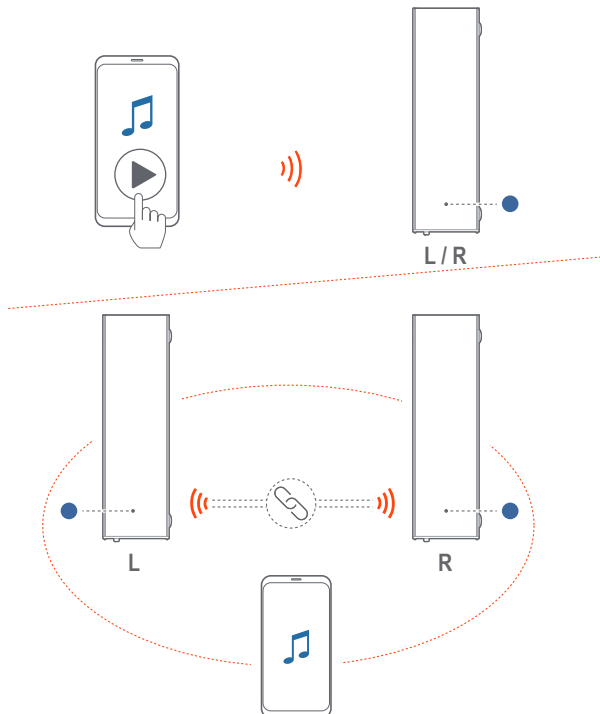
7.4 Bluetooth 소스에서 재생

Bluetooth를 통해 Bluetooth 장치의 오디오를 사운드바로 스트리밍합니다.



1. 사운드바가 Bluetooth 장치와 올바르게 연결되어 있는지 확인하십시오("5.2 Bluetooth 연결" 참조).
2. Bluetooth 소스를 선택하려면 사운드바에서 버튼을 누르거나 리모컨에서 버튼을 누릅니다.
3. Bluetooth 장치에서 오디오 재생을 시작합니다.
 - 또는 리모컨에서 버튼을 눌러 재생을 제어하십시오.
4. 사운드바나 리모컨, Bluetooth 장치에서 볼륨을 조절합니다.

탈착식 스피커를 독립형 Bluetooth 스피커 또는 Bluetooth 스테레오 시스템으로 사용

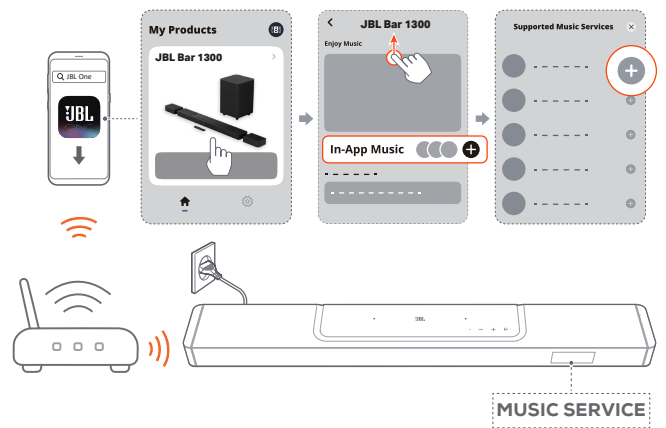


설정 및 재생에 대한 자세한 정보는 "6.4 탈착식 스피커를 독립형 Bluetooth 스피커로 사용"을 참조하십시오.

7.5 JBL One 앱을 통해 재생합니다.

JBL One 앱을 통해, 온라인 음악 서비스에서 사운드바로 오디오를 스트리밍합니다.

1. 사운드바에서
 - 사운드바가 홈 네트워크에 올바르게 연결되어 있는지 확인하십시오("5.3 홈 네트워크에 연결" 참조).
2. Android 또는 iOS 장치에서
 - a) Android 또는 iOS 장치가 사운드바와 동일한 네트워크에 연결되어 있는지 확인하십시오.
 - b) JBL One 앱을 시작하고, 음악을 선택하기 위해 사용 가능한 *음악 스트리밍 서비스를 연 다음, 연결된 사운드바로 음악 스트리밍을 시작합니다.



3. 음악 재생을 종료하려면 다른 소스로 변경하십시오.

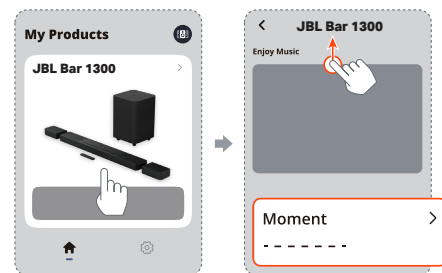
참고:

- *구독이 필요할 수 있으며, 이는 JBL One 앱에서 제공하지 않습니다.

Moment 버튼으로 프리셋에 액세스합니다.

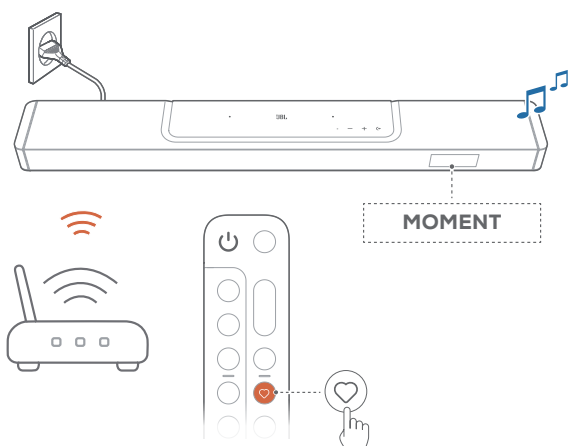
리모컨에서 을 눌러 JBL One 앱에서 맞춤 설정한 재생 목록 및 스피커 설정에 액세스할 수 있습니다.

1. JBL One 앱에서
 - (Moment) 기능을 맞춤 설정합니다.



2. 사운드바에서

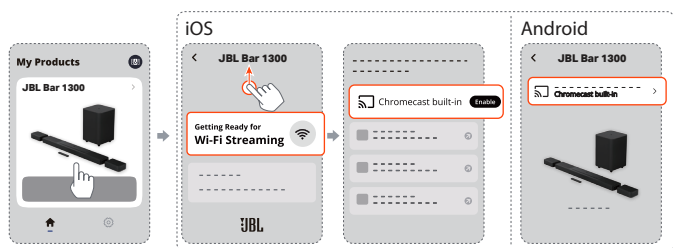
- 맞춤형 재생 목록 및 스피커 설정에 액세스하려면 리모컨에서 ♥ 버튼을 누릅니다.



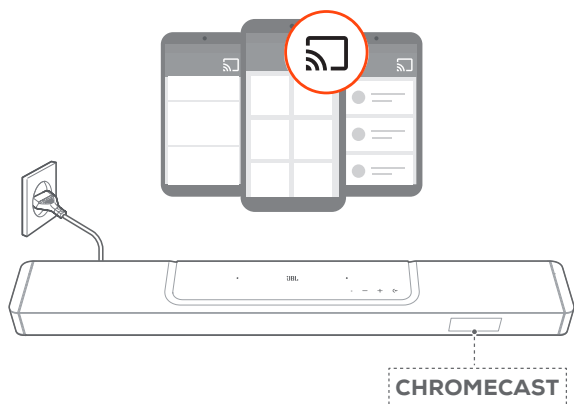
7.6 Chromecast built-in을 통해 재생

Chromecast built-in을 통해 Android 또는 iOS 장치의 오디오를 사운드바로 스트리밍합니다.

1. 사운드바에서
 - 사운드바가 홈 네트워크에 올바르게 연결되어 있는지 확인하십시오("5.3 홈 네트워크에 연결" 참조).
2. Android 또는 iOS 장치에서
 - a) Android 또는 iOS 장치가 사운드바와 동일한 네트워크에 연결되어 있는지 확인하십시오.
 - b) JBL One 앱을 시작하고 Chromecast built-in 스트리밍 서비스를 활성화했는지 확인하십시오.



- c) Chromecast 지원 앱에서 음악을 재생하고 캐스트 아이콘을 탭하여 연결된 사운드바를 선택하십시오.

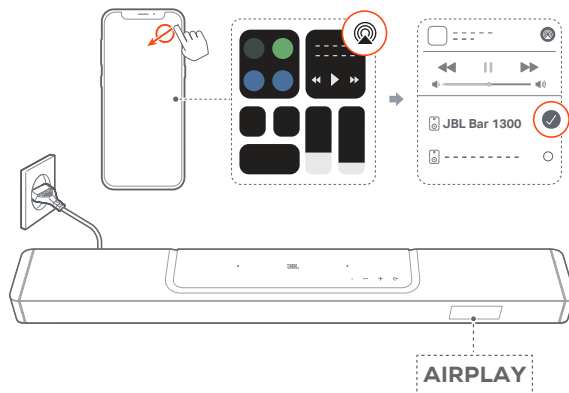


3. 음악 재생을 종료하려면 다른 소스로 변경하십시오.

7.7 AirPlay를 통해 재생

AirPlay를 통해 iOS 장치의 오디오를 사운드바로 스트리밍합니다.

1. 사운드바에서
 - 사운드바가 홈 네트워크에 올바르게 연결되어 있는지 확인하십시오("5.3 홈 네트워크에 연결" 참조).
2. iOS 장치에서
 - a) iOS 장치가 사운드바와 동일한 네트워크에 연결되어 있는지 확인하십시오.
 - b) iOS 장치의 제어 센터로 진입하려면 오른쪽 상단 모서리에서 아래로 쓸어내립니다. AirPlay 아이콘을 탭하여 연결된 사운드바를 선택한 후 앱에서 오디오 스트리밍을 시작합니다.



3. 음악 재생을 종료하려면 다른 소스로 변경하십시오.

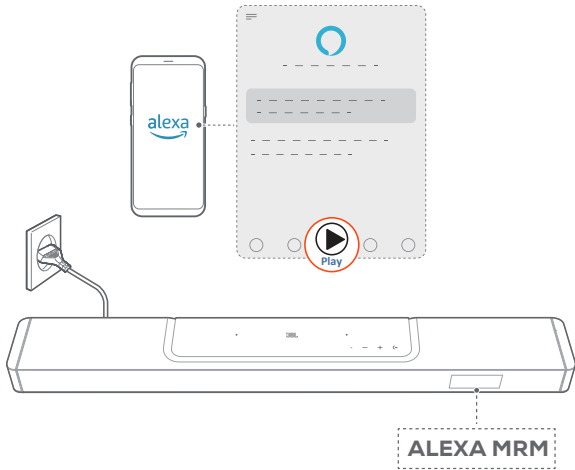
7.8 Alexa Cast를 통해 재생

Alexa Cast를 사용하여 Amazon Music 라이브러리의 음악을 사운드바로 스트리밍할 수 있습니다.

1. 사운드바가 홈 네트워크에 올바르게 연결되어 있는지 확인하십시오("5.3 홈 네트워크에 연결" 참조).
2. Android 또는 iOS 장치에서
 - a) Android 또는 iOS 장치가 사운드바와 동일한 네트워크에 연결되어 있는지 확인하십시오.
 - b) JBL One 앱을 시작하고 Amazon Alexa의 스트리밍 서비스를 활성화했는지 확인하십시오.



3. 음악 재생을 시작하려면 Amazon Alexa 앱을 시작하십시오.



- Amazon Music 라이브러리에 액세스하려면 Amazon Music 앱을 여십시오.
- JBL One 앱에서 활성화한 동일 Alexa 계정에서 음악 재생을 시작했는지 확인하십시오. 자세한 사항은 Amazon Alexa 앱을 참조하십시오.

참고:

- 사운드바는 오디오 스트리밍은 지원하지만 비디오 스트리밍은 지원하지 않습니다.
- Chromecast built-in, AirPlay 또는 Alexa Cast를 통해 재생 중 두 번째로 연결된 장치에서 음악 재생을 시작하면 현재 연결된 장치에서 음악 재생이 일시 중지됩니다.
- AirPlay를 사용하는 도중 사운드바가 Wi-Fi와 유선 네트워크 사이에서 전환하면 음악 재생이 중단되며, 광대역의 대역폭 조건에 따라 몇 분 이내에 다시 시작됩니다. 홈 유선 네트워크 연결은 "[5.3 홈 네트워크에 연결](#)"을 참조하십시오.

7.9 멀티룸 재생

멀티룸 재생 기능을 사용하면 Android 또는 iOS 장치에 있는 음악을 여러 개의 Chromecast 지원/AirPlay/Alexa 지원 스피커에서 스트리밍할 수 있습니다.

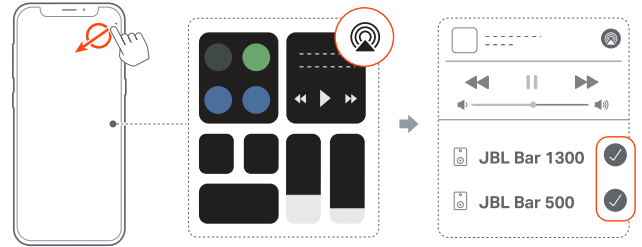
7.9.1 Chromecast built-in

1. Google Home 앱을 통해 여러 개의 Chromecast 지원 스피커를 동일한 네트워크에 연결하여 멀티룸에 할당하고 필요한 경우 그룹을 만듭니다.
2. 스마트폰 또는 태블릿에서 Chromecast 지원 앱을 실행합니다.
3. 음악을 재생합니다. 아이콘을 누르고 그룹화된 스피커를 선택합니다.

참고:

- Google Home 앱에서 멀티룸 스피커 그룹을 만들려면 모든 스피커를 동일한 홈 네트워크에 연결하고 동일한 Google 로그인 계정을 사용했는지 확인하십시오. 자세한 내용은 Google Home 앱을 참조하십시오.
- 로컬 네트워크의 대역폭에 따라 최대 6개의 Chromecast 지원 스피커로 음악을 스트리밍할 수 있습니다.

7.9.2 AirPlay



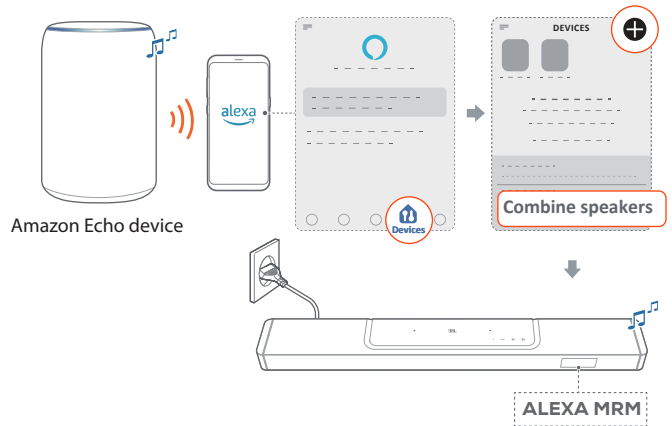
1. iOS 장치에서 제어 센터로 들어갑니다.
2. 을 탭하여 여러 개의 연결된 스피커를 필요한 만큼 선택합니다.
3. 앱에서 음악 스트리밍을 시작합니다.

7.9.3 Alexa MRM: Multi-Room Music

1. JBL One 앱을 통해 사운드바에서 Amazon Alexa 스트리밍 서비스를 활성화했는지 확인하십시오.



2. Amazon Alexa 앱을 통해 사운드바용 Multi-Room Music 그룹을 만듭니다. 자세한 내용은 Amazon Alexa 앱을 참조하십시오.



참고:

- Amazon Alexa 앱에서 Multi-Room Music 그룹을 생성하려면 모든 장치를 동일한 홈 네트워크에 연결하고 동일한 Alexa 로그인 계정을 사용했는지 확인하십시오. 자세한 사항은 Amazon Alexa 앱을 참조하십시오.

8. 사운드 설정

8.1 오디오 동기화

오디오 동기화 기능을 사용하면 오디오와 비디오를 동기화하여 비디오 콘텐츠의 지연을 막을 수 있습니다.

1. 리모콘에서 **TV** 버튼을 3초 넘게 누른 다음, **+** 버튼을 누릅니다.
→ "SYNC" 표시가 나타납니다.
2. 5초 안에 리모콘에서 **+** 혹은 **-** 버튼을 눌러 오디오 딜레이와 비디오가 일치하도록 조절합니다.
→ 오디오 동기화 타이밍이 나타납니다.

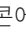
8.2 스마트 모드

기본 모드는 스마트 모드이며 TV 프로그램을 풍부한 사운드 효과와 함께 즐길 수 있습니다. 뉴스와 일기예보와 같은 TV 프로그램의 경우 스마트 모드를 비활성화하고 표준 모드로 전환하여 사운드 효과를 줄일 수 있습니다.

스마트 모드: 풍부한 사운드 효과에 EQ 설정 및 JBL Surround Sound가 적용됩니다.


표준 모드: 표준 사운드 효과에 프리셋 EQ 설정이 적용됩니다.

스마트 모드를 비활성화하려면 다음을 수행하십시오.

- 리모콘에서  버튼을 3초 넘게 누른 다음, **+** 버튼을 누릅니다.
→ 다른 모드로 변경합니다. "OFF SMART MODE": 표준 모드가 활성화되었습니다.
→ 다음번에 사운드바를 켜면 스마트 모드가 **자동으로 다시 활성화**됩니다.

9. 공장 설정 복원

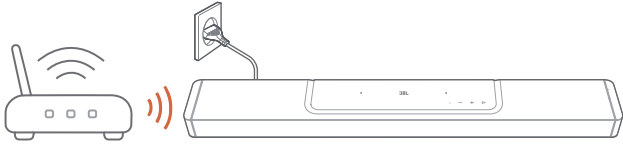
출고 시 정의된 기본 설정으로 복원하면 사운드바에 저장된 모든 개인 설정이 제거됩니다.

- 사운드바에서  , **+** , **-** 버튼을 5초 넘게 누릅니다.
→ "RESET" 표시가 나타납니다.
→ 사운드바가 재시작합니다.

10. 소프트웨어 업데이트

최적의 성능과 최고의 사용자 경험을 위해 JBL에서 향후 사운드바 시스템의 소프트웨어 업데이트를 제공할 수 있습니다.

온라인 업데이트



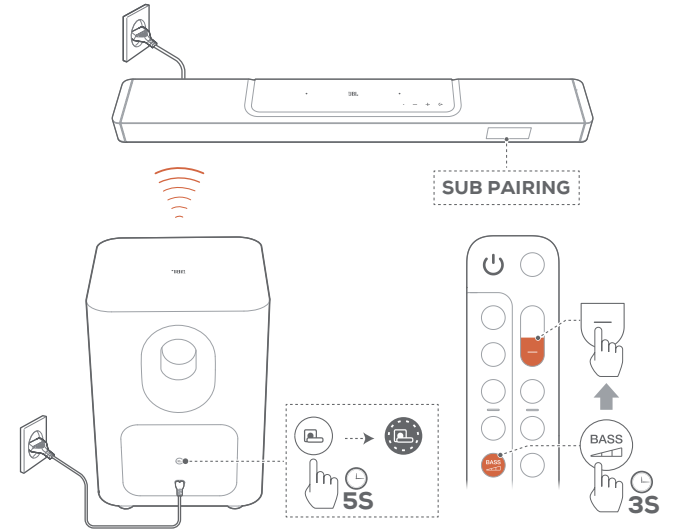
- 사운드바를 홈 네트워크에 연결합니다. 사용 가능한 소프트웨어 업데이트가 있으면 자동으로 온라인 업데이트가 진행됩니다.
 - "WAIT": 소프트웨어 업데이트 진행 중
 - "DONE": 소프트웨어 업데이트 완료

참고:

- 두 개의 탈착식 스피커가 사운드바에 연결되어 있거나 도킹되어 있는 경우 소프트웨어 업데이트가 동기화됩니다.

11. 서브우퍼 다시 연결

출고 시 사운드바와 서브우퍼가 페어링되어 있으므로 전원을 켜면 자동으로 페어링 및 연결 작업이 진행됩니다. 일부 특정 사례에서는 직접 페어링해야 할 수도 있습니다.



서브우퍼 페어링 모드 재진입

1. 흰색으로 빠르게 점멸할 때까지 서브우퍼 후면 패널에 있는 버튼을 길게 누릅니다.
2. 사운드바에서 서브우퍼 페어링 모드에 진입하려면 리모컨에서 버튼을 3초 넘게 누릅니다. 그런 다음, 리모컨에서 버튼을 누릅니다.
 - "SUB PAIRING": 서브우퍼를 페어링할 준비가 되었습니다.
 - "SUB PAIRED": 서브우퍼가 연결되었습니다.

참고:

- 페어링이 완료되지 않으면 3분 후에 서브우퍼 페어링 모드가 종료되고 대기 모드로 진입합니다. 빠른 흰색 점멸에서 꺼짐으로 전환합니다. 페어링 모드로 돌아가려면 버튼을 누릅니다.

12. 제품 사양

일반 사양

- 모델: BAR 1300(사운드바 유닛)
BAR 1300 SURROUND(탈착식 스피커)
BAR 1300 SUB(서브우퍼 유닛)
- 사운드 시스템: 11.1.4 채널
- 전원 공급 장치: 100~240V AC, ~50/60Hz
- 총 스피커 전원 출력(최대 @THD 1%): 1,170W
- 사운드바 출력 전원(최대 @THD 1%): 650W
- 서라운드 스피커 출력 전원(최대 @THD 1%): 2x 110W
- 서브우퍼 출력 전원(최대 @THD 1%): 300W
- 사운드바 변환기: 6x (46x90)mm 레이스트랙 드라이버, 5x 20mm(0.75") 트위터, 4x 70mm(2.75") 업파이어링 플레인지 드라이버
- 서라운드 스피커 변환기: (46x90)mm 레이스트랙 드라이버, 20mm(0.75") 트위터, 70mm(2.75") 업파이어링 플레인지 드라이버, 2x (48x69mm) 둥근 사각형 패시브 라디에이터
- 서브우퍼 변환기: 10"(260mm)
- 네트워크 대기 전력: <2.0W
- 작동 온도: 0°C~45°C
- 리튬 배터리: 3.635V, 6,600mAh
- 탈부착식 서라운드 스피커 재생 시간: 최대 10시간(콘텐츠 유형 및 볼륨 수준에 따라 달라질 수 있음)

HDMI 사양

- HDMI 비디오 입력: 3
- HDMI 비디오 출력(향상된 오디오 리턴 채널, eARC): 1
- HDMI HDCP 버전: 2.3
- HDR 패스스루: HDR10, Dolby Vision

오디오 사양

- 주파수 응답: 33Hz~20kHz(-6dB)
- 오디오 입력: 1 - Optical, Bluetooth, USB(USB 재생은 미국 버전만 가능합니다. 기타 버전에서 USB는 서비스 전용입니다.)

USB 사양 (오디오 재생은 미국 버전만 가능)

- USB 포트: Type A
- USB 정격: 5V DC, 0.5A

무선 사양

- Bluetooth 버전: 메인 바 - 5.3, 탈착식 서라운드 스피커 - 5.3
- Bluetooth 프로파일: 메인 바 - A2DP 1.2 및 AVRCP 1.5, 탈착식 서라운드 스피커 - A2DP 1.3 및 AVRCP 1.6
- Bluetooth 송신기 주파수 범위: 2,400MHz~2,483.5MHz
- Bluetooth 송신기 출력: <15dBm(EIRP)
- Wi-Fi 네트워크: IEEE 802.11 a/b/g/n/ac/ax(2.4GHz/5GHz)
- 2.4G Wi-Fi 송신기 주파수 범위: 2,412~2,472MHz(2.4 GHz ISM 밴드, 미국 11개 채널, 유럽 및 기타 지역 13개 채널)
- 2.4G Wi-Fi 송신기 출력: <20dBm(EIRP)
- 5G Wi-Fi 송신기 주파수 범위: 5.15~5.35GHz, 5.470~5.725GHz, 5.725~5.825GHz
- 5G Wi-Fi 송신기 출력: 5.15~5.25GHz <23dBm, 5.25~5.35GHz 및 5.470~5.725GHz <20dBm, 5.725~5.825GHz <14dBm(EIRP)
- 2.4G 무선 송신기 주파수 범위: 2,406~2,474MHz
- 2.4G 무선 송신기 출력: <10dBm(EIRP)

크기

- 전체 사운드바 크기(너비 x 높이 x 깊이): 1,376 x 60 x 139mm/54.2" x 2.4" x 5.5"
- 메인 사운드바 크기(너비 x 높이 x 깊이): 1,000 x 60 x 139mm/39.4" x 2.4" x 5.5"
- 각 탈착식 서라운드 스피커 크기(너비 x 높이 x 깊이): 202 x 60 x 139mm/8" x 2.4" x 5.5"
- 서브우퍼 크기(너비 x 높이 x 깊이): 305 x 440.4 x 305mm/12" x 17.3" x 12"
- 사운드바 무게: 4.3kg/9.5lbs
- 각 탈착식 서라운드 스피커 무게: 1.17kg/2.57lbs
- 서브우퍼 무게: 10kg/22lbs
- 패키지 크기(너비 x 높이 x 깊이): 381 x 1,107 x 477mm/15" x 43.6" x 18.8"
- 패키지 무게: 21.45kg/47.2lbs

13. 문제 해결

제품을 절대 직접 수리하지 마십시오. 이 제품 사용 중에 문제가 발생하는 경우 서비스를 요청하기 전에 다음 사항을 확인하십시오.

시스템

유닛이 켜지지 않습니다.

- 전원 코드가 전원 장치와 사운드바에 꽂혀 있는지 확인하십시오.

버튼을 눌러도 사운드바가 반응하지 않습니다.

- 사운드바를 공장 설정으로 복원합니다("9. 공장 설정 복원" 참조).

사운드

사운드바에서 사운드가 나오지 않는 경우

- 사운드바가 음소거되지 않았는지 확인하십시오.
- 리모컨에서 올바른 오디오 입력 소스를 선택합니다.
- TV나 기타 장치에 사운드바를 올바르게 연결합니다.
- 사운드바에서 (←, +, -) 버튼을 5초 넘게 눌러 공장 설정을 복원합니다.

사운드나 예코가 왜곡되어 들리는 경우

- 사운드바를 통해 TV의 오디오를 재생하는 경우 TV가 음소거되어 있거나 내장 TV 스피커가 비활성화되어 있는지 확인하십시오.

오디오와 비디오가 동기화되지 않습니다.

- 오디오 동기화 기능을 활성화하여 오디오와 비디오를 동기화합니다("8.1 오디오 동기화" 참조).

돌비 애트모스의 높낮이 사운드 이펙트를 이용할 수 없습니다.

- TV에서 HDMI ARC만 지원하는 경우 사운드바의 HDMI IN 커넥터를 통해 디지털 장치를 사운드바에 연결했는지 확인하십시오("5.1.1 TV(HDMI ARC/eARC)" 참조)
- TV/HDMI 소스에서 영화를 재생할 때 돌비 애트모스의 사운드 이펙트를 즐겨보십시오. Bluetooth 또는 캐스팅 앱(Chromecast built-in, AirPlay 또는 Alexa Cast)을 통해 활성화 캐스팅을 통한 오디오 스트리밍의 경우 돌비 애트모스가 지원되지 않습니다.

Bluetooth

장치를 사운드바와 연결할 수 없습니다.

- 장치에서 Bluetooth가 활성화되어 있는지 확인합니다.
- 사운드바가 다른 Bluetooth 장치와 페어링되어 있는 경우 Bluetooth를 재설정합니다("5.2.3 다른 Bluetooth 장치 연결" 참조).
- Bluetooth 장치를 사운드바와 페어링한 적이 있는 경우 사운드바에서 Bluetooth를 재설정하고 Bluetooth 장치에서 사운드바의 페어링 설정을 해제한 다음, 다시 Bluetooth 장치와 사운드바를 페어링합니다("5.2.3 다른 Bluetooth 장치 연결" 참조).

연결된 Bluetooth 장치의 오디오 품질이 좋지 않은 경우

- Bluetooth 수신 상태가 좋지 않습니다. 소스 장치를 사운드바 근처로 옮기거나 소스 장치와 사운드바 사이에 있는 장애물을 모두 치우십시오.

연결된 Bluetooth 장치의 연결/연결 해제 동작이 계속 반복됩니다.

- Bluetooth 수신 상태가 좋지 않습니다. 소스 장치를 사운드바 근처로 옮기거나 소스 장치와 사운드바 사이에 있는 장애물을 모두 치우십시오.

Wi-Fi

Wi-Fi 연결에 실패하였습니다.

- Wi-Fi가 켜져 있는지 확인하십시오.
- 올바른 네트워크를 선택하고 암호를 제대로 입력하였는지 확인하십시오.
- 라우터 또는 모뎀이 켜져 있고 범위 내에 있는지 확인하십시오.
- 라우터 설정에서 보안 유형을 WPA2 또는 자동으로 설정했는지 확인하십시오.
- 사운드바가 스마트폰 또는 태블릿과 동일한 무선 LAN에 연결되어 있는지 확인하십시오.
- Wi-Fi 설정에 어려움이 있는 경우 "SETUP WIFI" 표시가 나타날 때까지 사운드바에서 + 및 - 버튼을 누릅니다.

재생

AirPlay에서 사운드바를 음악 스트리밍용 AirPlay 스피커로 찾을 수 없습니다.

- Apple 장치에서 소프트웨어를 iOS 13.4 이상, Mac OS 10.15.4 이상 또는 TV OS 14.3의 최신 버전으로 업데이트합니다.
- Apple 장치가 사운드바와 동일한 네트워크에 연결되어 있는지 확인하십시오.
- Windows용 iTunes를 실행 중인 PC의 경우 Bluetooth를 통해 PC에서 사운드바로 음악을 스트리밍할 수 있습니다.

사운드 소스가 Bluetooth에서 Chromecast built-in, AirPlay 또는 Alexa Cast로 전환되면 음악 재생이 원활하게 작동하지 캐스팅 않습니다.

- 오디오 캐스팅 및 재생의 품질은 사운드바와 스마트폰, 태블릿, PC와 같은 캐스팅 장치를 연결하는 네트워크의 트래픽과 커버리지에 따라 달라집니다.

사운드 소스가 Bluetooth에서 TV/HDMI IN으로 전환되었다가 다시 Bluetooth로 돌아올 때 음악 재생이 다시 시작되지 않습니다.

- 사운드 소스가 Bluetooth에서 TV/HDMI IN으로 전환되면 Bluetooth 장치에서의 음악 재생이 중지됩니다. 다시 Bluetooth 소스로 전환하면 Bluetooth 장치에서 다시 재생이 시작됩니다.

Amazon Alexa 앱에서 사운드바가 "오프라인" 상태거나 Alexa MRM 관련 재생에 문제가 있을 수 있습니다.

- 사운드바를 복구하려면 (←, +, -) 버튼을 5초 넘게 눌러 공장 설정으로 복원합니다.

리모컨

리모컨이 작동하지 않습니다.


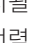
- 배터리가 있는지 확인하십시오. 배터리가 있는 경우 새 배터리로 교체합니다.
- 리모컨과 메인 유닛 사이의 거리와 각도를 줄입니다.

TV 리모컨 학습을 완료하지 못했습니다.

- 적외선 TV 리모컨을 사용하고 있는지 확인하십시오. Bluetooth TV 리모컨은 IR 학습을 지원하지 않습니다.

저전력 대기 모드

탈착식 스피커 전원 충전을 완료하면 사운드바가 저전력 대기 모드로 들어갈 수 없습니다.

- 저전력 대기 모드로 들어가려면 사운드바에 "CEC 1"이 표시될 때까지 리모컨에서  버튼을 길게 누른 다음, "CEC 2"가 표시될 때까지 리모컨에서  버튼을 길게 누릅니다.
- 저전력 대기 모드를 종료하려면 전원 코드 플러그를 빼낸 다음, 다시 연결합니다.

14. 상표



The Bluetooth® word mark and logos are registered trademarks owned by Bluetooth SIG, Inc. and any use of such marks by HARMAN International Industries, Incorporated is under license. Other trademarks and trade names are those of their respective owners.



The terms HDMI, HDMI High-Definition Multimedia Interface, HDMI trade dress and the HDMI Logos are trademarks or registered trademarks of HDMI Licensing Administrator, Inc.



Wi-Fi CERTIFIED 6™ and the Wi-Fi CERTIFIED 6™ Logo are trademarks of Wi-Fi Alliance®.

COMPATIBLE WITH



Dolby, Dolby Vision, Dolby Atmos, and the double-D symbol are registered trademarks of Dolby Laboratories Licensing Corporation. Manufactured under license from Dolby Laboratories. Confidential unpublished works. Copyright © 2021–2012 Dolby Laboratories. All rights reserved.



For DTS patents, see <http://patents.dts.com>. Manufactured under license from DTS, Inc. DTS, DTS:X, and the DTS:X logo are registered trademarks or trademarks of DTS, Inc. in the United States and other countries. © 2021 DTS, Inc. ALL RIGHTS RESERVED.



Google, Android, Google Play, Chromecast built-in, and Google Home are trademarks of Google LLC. Google Assistant is not available in certain languages or countries.



Use of the Works with Apple badge means that an accessory has been designed to work specifically with the technology identified in the badge and has been certified by the developer to meet Apple performance standards.

Apple, and AirPlay are trademarks of Apple Inc., registered in the U.S. and other countries and regions.

To use AirPlay with JBL BAR 1300, the latest version of iOS, iPadOS, or macOS is recommended.



Amazon, Alexa, and all related marks are trademarks of Amazon.com, Inc. or its affiliates.



Use your phone, tablet or computer as a remote control for Spotify. Go to spotify.com/connect to learn how

The Spotify Software is subject to third party licenses found here: <https://www.spotify.com/connect/third-party-licenses>

15. 오픈 소스 라이선스 공지

이 제품에는 GPL에 따라 사용이 허가된 오픈 소스 소프트웨어가 있습니다. 사용자의 편의를 위해 다음 링크에서 소스 코드와 관련 빌드 지침을 제공합니다. https://harman-webpages.s3.amazonaws.com/JBL_BAR_Gen3_package_license_list.htm
아래 연락처로 언제든지 문의해 주십시오.

Harman Deutschland GmbH

HATT: Open Source, Gregor Krapf-Gunther,
Parkring 3 85748 Garching bei Munchen, Germany

또는 제품의 오픈 소스 소프트웨어와 관련해 기타 궁금한 사항이 있는 경우 OpenSourceSupport@Harman.com으로 문의해 주십시오.



HARMAN International Industries,
Incorporated 8500 Balboa Boulevard,
Northridge, CA 91329 USA
www.jbl.com

© 2024 HARMAN International Industries, Incorporated.
모든 권리 보유.

JBL은 미국 및/또는 기타 국가에 등록된 HARMAN International Industries, Incorporated의
상표입니다. 기능, 사양, 외관은 예고 없이 변경될 수 있습니다.